

# 第11回 定時総会議案書

日 時：令和5年6月22日（木）10：30～

場 所：リジェール松山8階クリスタルホール

公益社団法人 愛媛県畜産協会

# 第 11 回 定時総会 次第

1. 開 会

2. 会長挨拶

3. 議長選任

4. 議事録署名人の指名並びに書記の任命

5. 定時総会に対する代表理事の提出書(議案書)

第 1 号議案：令和 4 年度事業報告及び収支決算の承認に関する件

第 2 号議案：任期満了に伴う役員改選(案)に関する件

第 3 号議案：付帯決議(案)に関する件

6. 議長退任挨拶

7. 閉 会

# 目 次

## 第 11 回定時総会次第

第 11 回定時総会に対する代表理事の提出書(議案書)

第 1 号議案：令和 4 年度事業報告及び収支決算の承認に関する件

### 【事業報告書】

はじめに . . . . . P 1

#### I. 事業の部

1. 事業概況（事業体系図） . . . . . P 2
2. 事業別実施状況 . . . . . P 3～12

#### II. 運営管理の部

1. 会員の状況 . . . . . P 13
2. 役職員等の状況 . . . . . P 14～16
3. 総会の開催状況 . . . . . P 17
4. 理事会の開催状況 . . . . . P 18～19
5. 監査の開催状況 . . . . . P 19

### 【収支決算書】

1. 貸借対照表 . . . . . P 20～21
2. 正味財産増減計算書総括表 . . . . . P 22～24
3. 財産目録 . . . . . P 25～26
4. 収支計算書総括表（参考） . . . . . P 27～29

#### 別 冊

1. 正味財産増減計算書内訳表
2. 財務諸表並びに収支計算書に対する注記
3. 附属明細書

監査報告 . . . . . P 30

第 2 号議案：任期満了に伴う役員改選(案)に関する件 . . . . . P 31～34

第 3 号議案：付帯決議(案)に関する件 . . . . . P 35

第1号議案

令和4年度事業報告及び収支決算の承認に関する件

# 事業報告書

(令和4年4月1日～令和5年3月31日)

はじめに

I. 事業の部

II. 運営管理の部

はじめに

令和4年度は、引き続き新型コロナウイルスの影響を受ける環境にありながらも、各種行事・イベントを再開する動きが全国各地で見られ、元どおりと言うほどの状況にはないものの、感染防止対策を取っての従来の活動再開や、新しい生活様式に合わせた活動が見られるなど、おおむね日常を取り戻しつつあります。

一方でロシアのウクライナ侵攻による穀物・エネルギー供給不安や、為替相場の円安進行などにより、燃料・建材・備品等の生産に関わる多くの資材価格が高騰しました。このことは、畜産業界にとっても配合飼料価格および輸入乾牧草価格の高騰を招き、未だ高止まりが継続するなど、畜産経営に暗い影を落としております。

また、家畜伝染病に目を向けてみると、高病原性鳥インフルエンザは、今季、昨年10月から今年4月までに26道県で84例発生し、殺処分対象は1,771万羽に上っています。幸い本県での発生はありませんでしたが、養鶏産業に甚大な被害を及ぼしました。豚熱は、平成30年の岐阜県での発生以来感染が拡大してまいりましたが、ワクチン接種の効果もあり、養豚農家における発生は少なくなってきたものの、令和4年度には、徳島県、高知県および香川県において野生イノシシにおける豚熱感染事例が相次ぎ、本県においても、愛媛県豚熱感染拡大防止対策協議会が設立され、野生イノシシに対する経口ワクチン散布が始まっております。

このように課題を抱える畜産業界ですが、当協会におきましては、肉用牛肥育経営安定交付金制度において、発動のあった肉専用種、交雑種および乳用種に対し適正に交付金を交付し、経営の安定化を図るとともに、生産基盤拡大加速化事業により和牛繁殖雌牛の増頭を推進するとともに、畜産産地強化対策推進事業において、必要な施設整備と併せて省力化機械の導入、整備等を推進することなどにより生産基盤の強化を図ってまいりました。

また、担い手の育成確保、経営体質強化に向けた改善指導、家畜の登録業務や各種共進会の開催などの事業にも積極的に取り組み、衛生面では、豚熱をはじめとする牛および豚に対してのワクチン接種や家畜の伝染性疾病の予防及び衛生に関する事業に取り組むことにより、防疫体制の強化に努めてまいりました。

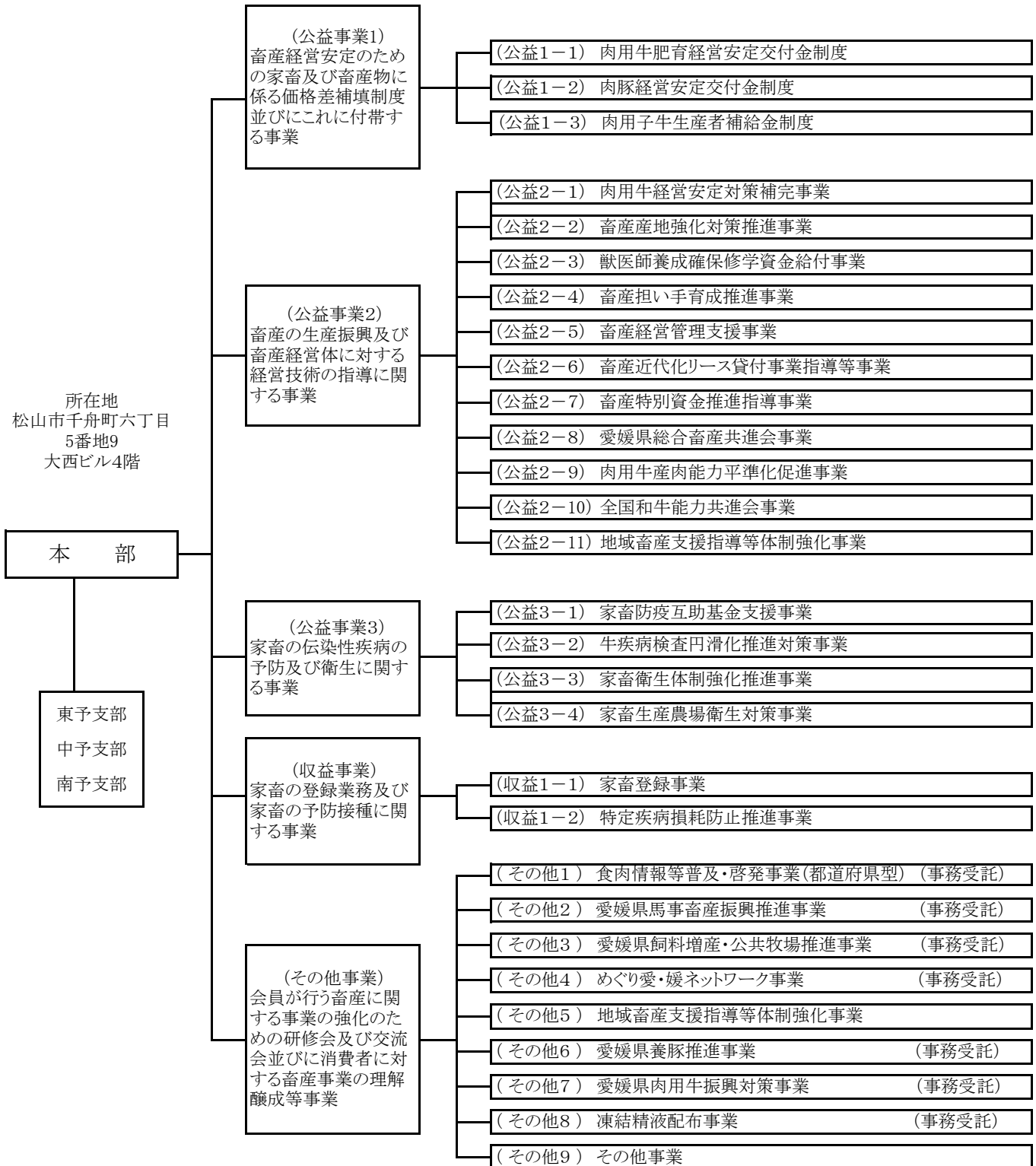
さらに、令和4年度には、第12回全国和牛能力共進会鹿児島大会が開催され、本県から種牛の部に1頭、肉牛の部に2頭を県代表として出品し、いずれも好成績を収めることができました。

# I. 事業の部

## 1. 事業の概況

令和4年4月1日

### 事業体系図 (29事業)



## 2. 事業別実施状況

### 【公益事業1】

#### 畜産経営安定のための家畜及び畜産物に係る価格差補填制度 並びにこれに付帯する事業

##### 1. 肉用牛肥育経営安定交付金制度（農畜産業振興機構・愛媛県）

肉用牛肥育経営の安定を図るため、畜産経営の安定に関する法律に基づき、標準的販売価格が標準的生産費を下回った場合、その差額の9割を交付金（交付金のうち、1/4に相当する額は生産者負担金（県からの補助あり）による積立金から支出）として交付します。

令和4年度は、肉専用種、交雑種および乳用種において標準的販売価格が標準的生産費を下回ったことから、交付金を交付しました。

(1) 契約戸数 56戸

(2) 契約頭数 4,163頭

（内訳）肉専用種 1,800頭、交雑種 1,609頭、乳用種 754頭

(3) 交付金の交付状況（令和4年4月から令和5年1月）

品 種：肉専用種 364頭、交雑種 962頭、乳用種 644頭

交付金額：51,145,823円

交付対象期間

肉専用種：令和4年8月、10月、令和5年1月

交雑種：令和4年6月～11月、令和5年1月

乳用種：令和4年4月～令和5年1月

##### 2. 肉豚経営安定交付金制度（農畜産業振興機構・愛媛県）

養豚経営の安定を図るため、畜産経営の安定に関する法律に基づき、標準的販売価格が標準的生産費を下回った場合、その差額の9割を交付金（交付金のうち、1/4に相当する額は生産者の積立（県等からの補助あり）による積立金から支出）として交付します。

令和4年度は、交付金の交付はありませんでした。

(1) 契約戸数 51戸

(2) 契約頭数 362,197頭

(3) 交付金の交付状況 なし

### 3. 肉用子牛生産者補給金制度（農畜産業振興機構・愛媛県）

肉用牛繁殖経営の安定を図るため、肉用子牛生産安定等特別措置法に基づき、肉用子牛の平均売買価格が保証基準価格を下回った場合に、その差額の10/10を国から生産者補給金として交付し、さらに平均売買価格が合理化目標価格を下回った場合には、その差額の9/10を生産者積立金（国・県・生産者）から生産者補給金を交付します。

令和4年度は、乳用種において平均売買価格が保証基準価格を下回ったことから、生産者補給金を交付しました。

(1) 契約戸数 117戸

(2) 個体登録頭数 3,026頭（令和4年1月～12月分）

（内訳）黒毛和種 1,247頭、交雑種 1,063頭

乳用種 711頭、褐毛和種 5頭

(3) 補給金の交付状況（令和4年4月から12月）

品 種：乳用種 371頭

交付金額：8,937,600円

交付対象期間：第2四半期（7～9月）、第3四半期（10～12月）

<付帯事業>

(1) 肉用子牛生産者補給金制度運営適正化事業（農畜産業振興機構）

肉用子牛生産者補給金制度の適正な執行に資するための事務費補助

(2) 指定協会運営体制支援事業（農畜産業振興機構）

肉用子牛生産者補給金制度の円滑な実施体制を確保するため、運営体制を強化するための人件費補助

## 【公益事業2】

畜産の生産振興及び畜産経営体に対する経営技術の指導に関する事業

### 1. 肉用牛経営安定対策補完事業（農畜産業振興機構）

肉用牛生産基盤の強化を図るため、中核担い手育成増頭推進や高齢化等に対処する肉用牛ヘルパー活動を推進し、繁殖基盤の維持に努めた。

(1) 中核的担い手育成増頭推進0頭（生産基盤拡大加速化事業へ参加70頭）

(2) 肉用牛ヘルパー推進 参加組合 1団体



## 2. 畜産産地強化対策推進事業（中央畜産会）

国際化の進展等に伴い、一層の生産コストの削減や畜産物の品質向上等に努め、畜産・酪農経営の経営体質や競争力の強化を図ることが重要な課題となっている。

県、畜産クラスター協議会など県内生産集団等との有機的な連携の下に、必要な施設等の整備と併せて、省力化機械の導入、整備等を推進し、畜産産地の強化を図った。

### (1) 畜産・酪農収益力強化整備等特別対策事業（中央畜産会）

施設整備等を担う県等と緊密な連携の下に、畜産クラスター協議会構成員が計画的に導入する収益性向上等に必要な機械の整備等に対し助言・指導等を実施した。

令和4年度 機械導入実績：3 協議会、農家戸数 10 戸

機械価格 110,665 千円（補助金額 55,332 千円）

汎用型飼料収穫機、搾乳ロボット、堆肥運搬車等

### (2) 畜産経営体生産性向上対策事業（中央畜産会）

施設整備等を担う県等と緊密な連携の下に、畜産 ICT/楽酪応援会議構成員が労働負担軽減のために導入する省力化機械の整備等に対し助言・指導等を実施した。

令和4年度実績：牛の発情発見装置

### (3) 酪農労働省力化推進施設等緊急整備対策事業（中央畜産会）

施設整備等を担う県等と緊密な連携の下に、楽酪応援会議構成員が労働負担軽減のために行う省力化機械の導入と一体的な施設整備に対し助言・指導等を実施した。

令和4年度実績：搾乳施設であるミルクングパーラーの機械導入とその施設整備

## 3. 獣医師養成確保修学資金給付事業（農林水産省・愛媛県）

大学卒業後、県に就職し、家畜保健衛生所等において、家畜の伝染病の予防または家畜衛生の向上等に関する業務に従事することを約束する獣医学専攻学生を対象に修学資金を給付することで、有能な産業動物獣医師の確保を図ることにより、家畜防疫衛生指導體制の整備等を支援した。

令和4年度実績：修学資金給付者6名、給付修学資金10,240,000円

## 4. 畜産担い手育成推進事業（愛媛県）

県関係機関や団体等による支援指導體制を整備し、高度化する畜産経営・生産技術に対応した支援指導を行い、畜産経営をめぐる情勢の変化に即応しうる経営感覚に優れた生産性の高い畜産経営体の育成に努めた。

令和4年度実績：肉用牛5農場、養豚2農場

また、県内の畜産農家の収益性を高めるため、地域ぐるみで取り組む「畜産クラスター」づくりに対する課題の検討、支援指導等を行い、本県畜産の生産基盤強化に努めた。

## 5. 畜産経営管理支援事業

自立経営を目指した畜産経営体の育成強化を促進するとともに、さらなる支援指導の強化と多様化する情報サービス等に対応した。

特に、会計管理ソフトと技術分析ソフトの両方を活用して、畜産経営体及び農協等の指導者に対し経営管理能力に応じた指導を行った。

令和4年度実績：肉用牛5農場、養豚2農場、養鶏2農場

## 6. 畜産近代化リース貸付事業指導等事業（畜産近代化リース協会）

協会より貸付を受けた施設の確認及び管理状況について調査・指導を行い、リース事業の啓蒙普及に努めた。

令和4年度実績：7戸、借入8基、取得価格 14,646,240円

## 7. 畜産特別資金推進指導事業（中央畜産会）

資金借入後の経営計画達成を図るため、畜産特別資金借受者について計画作成指導、計画達成指導、現地指導及び経営内容の調査、分析並びに効果の判定を行い、借入金の効果的活用と経営の健全化に努めた。

令和4年度畜種別借入者：酪農1戸、肉用牛1戸、養豚1戸

## 8. 愛媛県総合畜産共進会事業（愛媛県・全農愛媛県本部・県酪連・県農済組合）

愛媛県及び関係団体と連携し、本県の家畜改良の成果を確認するため、「愛媛県総合畜産共進会」を開催し、生産者並びに一般消費者の畜産に対する認識を深め、畜産物の安全・安心等啓蒙普及に努めた。

出品実績：肉用種種牛28頭、肉牛35頭、交雑種・乳用種11頭

肉豚740頭、乳用種牛41頭、鶏卵8戸、乳質改善78戸、

サレージ9戸

## 9. 肉用牛産肉能力平準化促進事業（家畜改良事業団）

市場性の高い和牛づくりを推進するため、適正交配や優良精液の積極的な導入による改良と、選抜淘汰による世代交代を促進する必要がある。本県は、和牛精液供給を家畜改良事業団に高く依存していることから、優れた遺伝的能力と血統的特徴を有する種雄牛選抜に際し、農協、委託農家と連携して、調整交配を実施し後代検定調査牛を確保した。

調整交配頭数 23 頭(前期分 11 頭、後期分 12 頭)

#### 10. 全国和牛能力共進会事業（愛媛県・全国和牛登録協会）

和牛の経済能力と斉一性の向上を目的に、日常の家畜改良事業を通じた改良成果の場として、第 12 回全国和牛能力共進会鹿児島県大会に、愛媛県代表として若雌牛 1 頭、去勢肥育牛 2 頭を出品した(愛媛県出品対策委員会において選定)。

結果は若雌牛が 1 等賞、去勢肥育牛は優等賞 1 頭、1 等賞 1 頭であった。

#### 11. 地域畜産支援指導等体制強化事業（地方競馬全国協会）

畜産の担い手育成・確保・増強に向けた体制強化のため、経営改善指導・経営管理指導などを通じ、地域畜産に対する理解醸成活動や、地域畜産の活性化推進体制の強化・地域畜産支援指導の推進に努めた。

## 【公益事業 3】

### 家畜の伝染性疾病の予防及び衛生に関する事業

#### 1. 家畜防疫互助基金支援事業（農畜産業振興機構）

口蹄疫、豚熱等の悪性伝染病が発生した場合に備え、発生農場が経営再開までに必要な経費等を生産者が相互に支援するための仕組みについて、その趣旨や、事業内容、飼養衛生管理基準の遵守等の周知徹底及び加入促進に努めた。

(1) 令和 4 年度契約農家：牛 198 戸、養豚 52 戸

(2) 積立金額：26,502,655 円(内訳：牛 2,219,265 円、豚 24,283,390 円)

#### 2. 牛疾病検査円滑化推進対策事業（農林水産省・愛媛県）

牛海綿状脳症（BSE）の浸潤状況の的確な把握を通じた効果的な BSE 対策の実施を目的として、96 ヶ月齢以上の死亡牛の BSE 検査及び死亡牛の円滑な処理を推進した。

(1) 令和 4 年度実績：53 頭

(2) 補助金等

①死亡牛検査処理円滑化補助金（農林水産省）：422,700 円

死亡牛について、発生場所から化製場等までの適正な管理・輸送に係る費用及び死亡牛の適正な処理に係る経費への補助

(内訳) 輸送費補助金：156,000 円、処理費補助金：266,700 円

②死亡牛検査採材助務業務事業（愛媛県）

死亡牛について円滑な BSE 検査を実施するため、死亡牛の検査採材助務並びに搬入搬出及び適正な保管等を実施した。

### 3. 家畜衛生体制強化推進事業（中央畜産会・家畜衛生対策推進協議会）

家畜伝染病予防法に基づく「家畜飼養衛生管理基準」の遵守等家畜衛生体制を整備強化し、家畜の生産性向上を図るとともに、安全・安心な畜産物の提供に努めた。

#### (1) 家畜防疫・衛生指導対策事業

農場 HACCP 構築指導事業実施農家 1 戸(3 か所)

#### (2) 馬伝染性疾病防疫推進対策事業

ワクチン接種補助頭数 52 頭

#### (3) 野生獣衛生体制整備推進確立対策事業

調査頭数：イノシシ 30 頭、シカ 20 頭

### 4. 家畜生産農場衛生対策事業（農林水産省）

家畜の伝染性疾病の発生・流行防止対策を推進し、家畜の損耗防止を図り、本県畜産の健全な発展に努めた。

#### (1) 疾病清浄化支援対策

牛伝染性リンパ腫対策 吸血昆虫忌避・駆除費 対象農場 1 戸

#### (2) 疾病流行防止支援対策

アカバネ病等の異常産予防のための組織的な予防接種 4,034 頭

## 【収益事業】

### 家畜の登録業務及び家畜の予防接種に関する事業

#### 1. 家畜登録事業

本県の和牛改良増殖を促進するため、厳正な登録事業を実施するとともに、適正交配と選抜淘汰、育種価を用いた指導を行った。

和牛：子牛登記 1,385 頭、登録 167 頭、高等登録 12 頭

#### 2. 特定疾病損耗防止推進事業

県内の畜産経営体で飼育する大家畜、中家畜の生産性を阻害する各種伝染性疾病のうち、ワクチンによりその発生・まん延が防止できるものに対して予防接種を行い、本県畜産の健全な発展に努めた。

豚熱ワクチンについては、当協会指定獣医師が知事認定獣医師となり継続して

実施した。

(令和4年度実績)

(単位：頭)

| 区 分 |                        | 実施頭数  | 区 分 |           | 実施頭数   |
|-----|------------------------|-------|-----|-----------|--------|
| 牛   | アカバネ病                  | 75    | 豚   | 日本脳炎(生)   | 110    |
|     | イバラキ・流行熱混合             | 939   |     | 日本脳炎(不)   | 355    |
|     | 牛5種伝染性疾病               | 2,659 |     | 日脳・パルボ混合  | 40     |
|     | 牛6種伝染性疾病(混合)           | 49    |     | 日脳・パルボ・ゲタ | 1,249  |
|     | 牛異常産3種混合               | 937   |     | 豚熱        | 57,799 |
|     | 牛異常産4種混合               | 2,978 |     |           |        |
|     | 牛6種伝染性疾病(生)            | 357   |     |           |        |
|     | 牛ヘモフィルス感染症             | 921   |     |           |        |
|     | マンヘリア・パズツラ・ヒストフィルス3種混合 | 757   |     |           |        |
|     | 下痢5種混合                 | 360   |     |           |        |

## 【その他事業】

会員が行う畜産に関する事業の強化のための研修会及び交流会並びに

消費者に対する畜産事業の理解醸成等事業

### 1. 食肉情報等普及・啓発事業（愛媛県食肉消費対策協議会・日本食肉協議会）

県下で開催された「えひめ・まつやま産業まつり」「宇和島市産業まつり」に出展し、消費者に対し「県内産食肉は安全・安心」に関する情報知識の啓発・普及のためのパネル展示・パンフレット・簡易まな板の配布・アンケート調査・試食等を実施してその普及啓発に努めた。

### 2. 愛媛県馬事畜産振興推進事業（愛媛県馬事畜産振興推進協議会）

地方競馬全国協会の畜産振興事業の取組の一部である、地方競馬の振興を図るため、高知競馬場での協議会冠レースを5回開催し、「愛媛県いしづち特別競走」では、愛媛県知事・協議会合同冠レースの開催と併せ研修会を実施した。

令和4年9月10日(土) 道後特別競走

令和4年10月22日(土) 愛媛しまなみ特別競走

令和4年11月19日(土) 愛媛県いしづち特別競走・研修会

令和4年12月10日(土) 愛媛まどんな特別競走

令和5年1月25日(水) えひめぼっちゃん特別競走

また、四国馬事畜産振興協議会と連帯して高知競馬場での冠レースを、令和5

年3月5日(土)実施した。3月14日(火)には、全国統一ミルクウィーク協賛レースを実施し、乳製品の消費拡大・PRを実施した。

### 3. 愛媛県飼料増産・公共牧場推進事業

#### (愛媛県飼料増産・公共牧場推進協議会)

国営草地開発事業などにより開発された公共牧場の効率的な管理運営を図るとともに管理者相互の緊密な連携のもと、除草剤による一斉防除(2か所各2回)の実施、草地の管理と自給飼料の生産・利用拡大に繋げるため研修会などの開催により、飼料増産に係る指導と調整に努めるとともに、各種セミナー等への開催案内に努めた。

### 4. めぐり愛・媛ネットワーク事業(めぐり愛・媛ネットワーク)

愛媛県の畜産に携わる女性が飼養畜種の垣根を越えて集い、消費者との交流や子供たちへの食育等を通じて畜産への理解を深め、一層魅力ある畜産の実現を目指した。

会員数:18名、18団体

### 5. 地域畜産支援指導等体制強化事業(中央畜産会)

#### (1) 畜産関係団体調整機能強化事業

県内の畜産に携わる女性ネットワークの支援や後継者の連携・組織化等の強化に努めた。

#### (2) 畜産経営相談窓口整備事業

生産者等からの各種相談に応じるため、助言・指導等を行った。

### 6. 愛媛県養豚推進事業(愛媛県養豚協議会)

養豚経営の活性化に関する活動等を通じて県下の養豚振興に寄与するため協議会の事務を受託し、養豚農家組織の活性化に努めた。

### 7. 愛媛県肉用牛振興対策事業(愛媛県肉用牛振興協議会)

肉用牛経営の活性化に関する活動等を通じて県下の肉用牛振興に寄与するため、協議会の事務を受託し、肉用牛農家組織の活性化に努めた。

主に、青年部会「伊予うし若人会」が開催する研修会において、第12回全国和牛能力共進会の総括と今後の愛媛県の方向性について意識の統一を図るとともに、各種話題提供により知識の向上を図った。これらを通じて、地域の垣根を超えた交流を深め、一層の経営技術の向上及び情報の共有を図り、担い手の育成強化に努めた。

## 8. 凍結精液配布事業（愛媛県家畜人工授精師協会）

県内で使用する凍結精液等の注文を取りまとめ家畜改良事業団などへ発注するとともに、各支部への配布を行った。

配布本数：4,435本

（内訳：乳用牛801本、肉用牛3,395本、体外・体内受精卵239本）

## 9. その他事業

### (1) 酪農・肉用繁殖農家緊急生産支援事業（愛媛県）

粗飼料価格高騰の影響を著しく受ける県内の酪農および肉用繁殖農家のうち、肉用繁殖農家に対して、粗飼料価格高騰分の一部を緊急的に支援することにより、農家の負担軽減と経営の安定を図った。

事業参加農協：JAうま他7農協

補助対象：肉用繁殖農家（黒毛和種繁殖牛 1,706頭）

補助金額：18,766千円

### (2) 優良肉用子牛生産推進緊急対策事業（農畜産業振興機構）

肉用子牛生産者の経営環境が悪化しており、生産意欲の低下による肉用牛生産基盤の弱体化が懸念されることから、経営改善を図る肉用子牛生産者を支援した。

契約戸数 93戸

交付金交付状況 交付金額 1,680,000円

（内訳）乳用種 56頭

交付対象期間 令和4年6月1日～令和4年12月31日

### (3) 生産基盤拡大加速化事業（全国肉用牛振興基金協会）

和牛繁殖雌牛の増頭意欲のある農家に対して、増頭による繁殖基盤拡大を推進した。

参加農家：JAうま他5農協

補助対象牛：黒毛和種繁殖雌牛 70頭

### (4) 畜産・酪農収益力強化整備等特別事業〔全国推進事業〕（中央畜産会）

畜産クラスターに係る全国実態調査が実施される中で、畜産クラスターの中心的な経営体の育成に必要な指標作りのため、畜産農家の経営・技術情報の調査を行った。

調査戸数：1戸（肉用牛肥育）

(5) 高病原性鳥インフルエンザ風評被害対策事業（愛媛県）

県からの委託により、農家相談窓口を設置するとともに、県産鶏卵・鶏肉の風評被害防止を図るため、フリーペーパーに広告を掲載し、県産の鶏卵・鶏肉の消費拡大キャンペーンを実施した。

(6) 高病原性鳥インフルエンザ経営再開支援事業（愛媛県）

令和3年度に高病原性鳥インフルエンザが発生した農家での防疫作業において、作業動線の確保や運搬・消毒により機能の低下した施設等の復旧対策に掛かる経費を補助した。

|      |             |
|------|-------------|
| 対象農家 | 3戸          |
| 事業費  | 17,012,000円 |
| 補助金額 | 17,012,000円 |

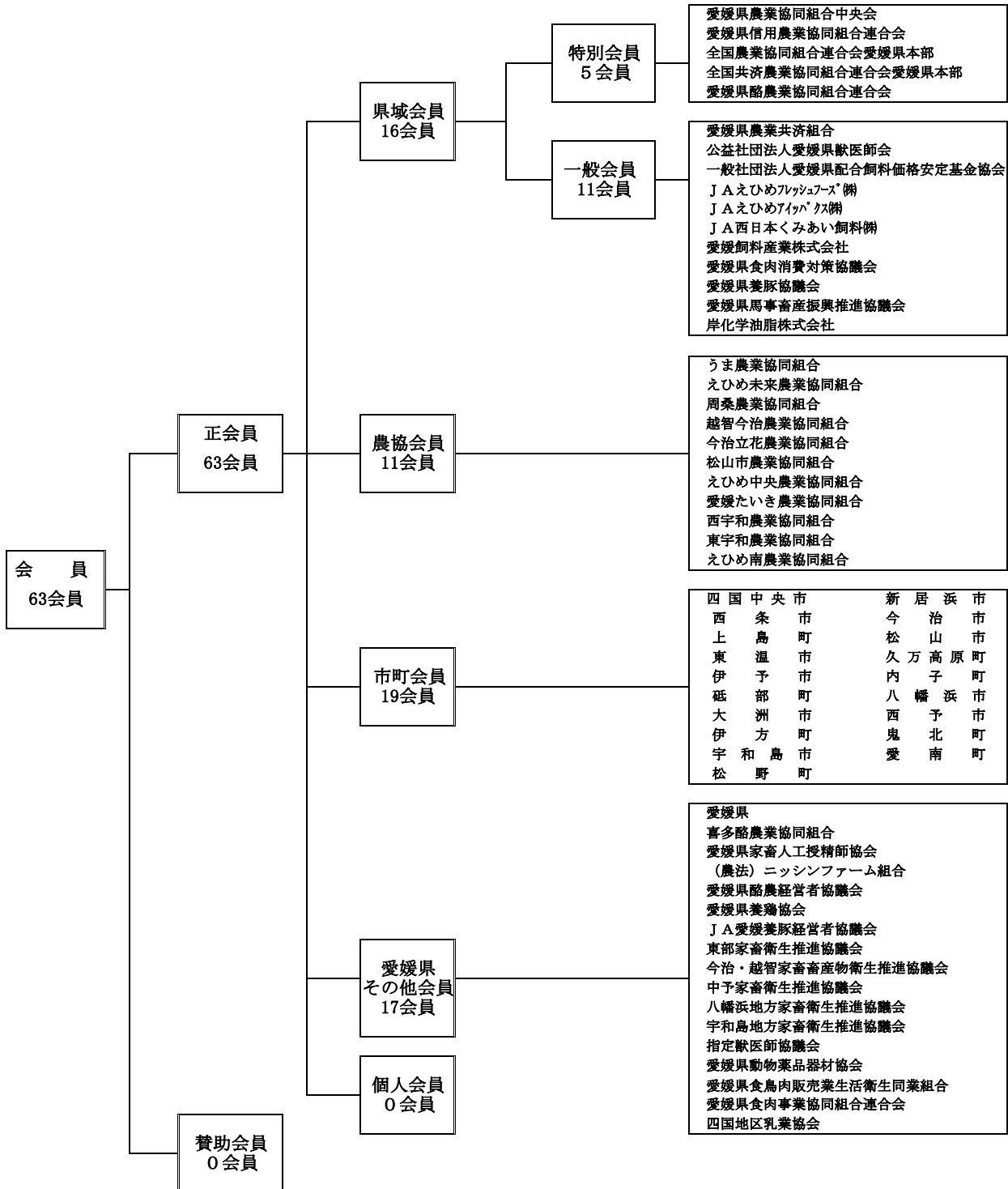


## II. 運営管理の部

### 1. 会員の状況 (正会員63団体)

(内訳 県域会員16、農協会員11、市町会員19、愛媛県、その他会員16)

令和4年4月1日



## 2. 役職員等の状況

### (1) 役員の状況

令和5年3月23日

| 役員区分 | 氏名   | 構成団体役職名 |                          |
|------|------|---------|--------------------------|
| 1    | 代表理事 | 西本満俊    | 愛媛県農業協同組合中央会会長           |
| 2    | 副会長  | 末永洋一    | 愛媛県農林水産部長                |
| 3    | 副会長  | 菅野幸雄    | 全国農業協同組合連合会愛媛県本部運営委員会会長  |
| 4    | 副会長  | 河野仁     | 愛媛県酪農業協同組合連合会代表理事会長      |
| 5    | 専務理事 | 佐伯拓三    | 学識経験者(獣医師)               |
| 6    | 理事   | 阿部和孝    | 愛媛県信用農業協同組合連合会経営管理委員会会長  |
| 7    | 理事   | 赤松泰伸    | 愛媛県農業共済組合組合長理事           |
| 8    | 理事   | 山本長雄    | 全国農業協同組合連合会愛媛県本部運営委員会副会長 |
| 9    | 理事   | 管家一夫    | 西予市市長                    |
| 10   | 理事   | 大城一郎    | 八幡浜地方家畜衛生推進協議会会長(八幡浜市市長) |
| 11   | 理事   | 武智邦典    | 愛媛県市長会会長(伊予市市長)          |
| 12   | 理事   | 佐川秀紀    | 愛媛県町村会会長(砥部町町長)          |
| 13   | 理事   | 桑田誠     | 越智今治農業協同組合経営管理委員会会長      |
| 14   | 理事   | 菊地秀明    | 愛媛たいき農業協同組合代表理事組合長       |
| 15   | 理事   | 石野満章    | 東宇和農業協同組合代表理事組合長         |
| 16   | 理事   | 関岡光昭    | 全国農業協同組合連合会愛媛県本部本部長      |
| 17   | 理事   | 宮内圭三    | 愛媛県配合飼料価格安定基金協会理事長       |

|   |    |      |                       |
|---|----|------|-----------------------|
| 1 | 監事 | 上甲卓浩 | 全国共済農業協同組合連合会愛媛県本部本部長 |
| 2 | 監事 | 戒能豪  | 公益社団法人愛媛県獣医師会会長       |
| 3 | 監事 | 山内実  | 税理士                   |

## (2) 職員の状況

要員計画及び分掌業務

令和4年6月23日

| NO | 氏名    | 分 掌 業 務        |          | 備 考                |
|----|-------|----------------|----------|--------------------|
| 1  | 佐伯 拓三 | 専務理事<br>(事務局長) | 畜産協会業務総括 | 獣医師<br>総括畜産コンサルタント |

## 企画振興部 要員数6名(男性2名、女性4名)

|   |       |             |   |              |
|---|-------|-------------|---|--------------|
| 2 | 渡部 和光 | 企画振興部長      | 企画振興部業務総括<br>食肉情報等普及・啓発事業(愛媛県食肉消費対策協議会事務局)<br>愛媛県馬事畜産振興推進協議会事務局<br>(畜産産地強化対策推進事業)<br>(地域畜産支援指導体制強化事業)<br>(愛媛県養鶏協会事務局) |              |
| 3 | 森田 久敏 | 技術主管        | 獣医師養成確保修学資金給付事業<br>畜産近代化リース貸付事業指導等事業<br>愛媛県総合畜産共進会事業<br>愛媛県飼料増産・公共牧場推進協議会事務局<br>(家畜登録事業)<br>(愛媛県養豚協議会事務局)             |              |
| 4 | 坂田 陽子 | 職員<br>(技術員) | 畜産特別資金推進指導事業<br>地域畜産支援指導等体制強化事業<br>愛媛県養豚推進事業(愛媛県養豚協議会事務局)<br>畜産担い手育成推進事業<br>(畜産経営管理支援事業)                              |              |
| 5 | 井関 紗代 | 職員<br>(技術員) | 畜産・酪農収益力強化整備等特別対策事業<br>畜産経営管理支援事業<br>畜産経営体生産性向上対策事業<br>酪農労働省力化推進施設等緊急整備対策事業<br>(畜産担い手育成推進事業)                          | J A全国畜産経営診断士 |
| 6 | 三好 博子 | 職員          | 会計経理事務助務、給与・福利厚生等庶務 諸費用集約管理<br>愛媛県養鶏協会事務局<br>(愛媛県飼料増産・公共牧場推進協議会事務局)<br>(愛媛県食肉消費対策協議会事務局)<br>(愛媛県馬事畜産振興推進協議会事務局)       | 衛生管理者        |
| 7 | 宮本 佳津 | 嘱託職員        | 会計・経理事務総括   |              |

## 業務部 要員数5名(男性2名、女性3名)

|    |       |        |  |                          |
|----|-------|--------|--|--------------------------|
| 8  | 日山 正彦 | 業務部長   | 業務部業務総括<br>肉用牛肥育経営安定交付金制度<br>肉用牛経営安定対策補完事業<br>(牛疾病検査円滑化推進対策事業)<br>(肉用子牛生産者補給金制度)<br>(家畜防疫互助基金支援事業)   |                          |
| 9  | 坂本 恭一 | 技術主管   | 肉牛事業<br>愛媛県肉用牛振興協議会事務局<br>肉用牛産肉能力平準化促進事業<br>全国和牛能力共進会事業<br>家畜登録事業<br>愛媛県人工授精師協会事務局   | 総括畜産コンサルタント<br>和牛登録地方審査員 |
| 10 | 中村 真理 | 受入出向職員 | 肉豚経営安定交付金制度<br>(肉用牛肥育経営安定交付金制度)<br>(肉用子牛生産者補給金制度)<br>(肉用牛経営安定対策補完事業)<br>(愛媛県肉用牛振興協議会事務局)<br>(めぐり愛・媛ネットワーク事業)<br>(畜産関係団体調整機能強化事業)<br>(部内庶務)   |                          |
| 11 | 伊藤 美沙 | 職員     | 部内庶務<br>家畜防疫互助基金支援事業<br>牛疾病検査円滑化推進対策事業<br>家畜衛生体制強化推進事業<br>家畜生産農場衛生対策事業<br>特定疾病損耗防止推進事業<br>めぐり愛・媛ネットワーク事業、HP管理<br>畜産関係団体調整機能強化事業<br>凍結精液配布事業(愛媛県人工授精師協会事務局)<br>(肉用牛肥育経営安定交付金制度)<br>(家畜登録事業) |                          |
| 12 | 住田りか  | 受入出向職員 | 肉用子牛生産者補給金制度<br>(肉豚経営安定交付金制度)  |                          |

## 7. 畜産コンサルタント団員 名簿

令和4年4月1日

|                    | 所属                    | 役職名      | 氏名    | 部門        | 備考          |
|--------------------|-----------------------|----------|-------|-----------|-------------|
| 非常勤<br>コンサル<br>タント | 全国農業協同組合連合会愛媛県本部      | -        | 友岡 慎弥 | 養豚        | 経営・流通       |
|                    | 全国農業協同組合連合会愛媛県本部      | -        | 河内 昂斗 | 肉用牛       | 経営・流通       |
|                    | JA西日本くみあい飼料株式会社西四国営業所 | -        | 山下 洋士 | 養豚        | 飼料関係        |
|                    | JA西日本くみあい飼料株式会社西四国営業所 | 次長       | 藤田 郷  | 肉用牛       | 飼料関係        |
|                    | 愛媛県農林水産研究所畜産研究センター    | 研究開発室長   | 藤田 純  | 養豚        | 飼養管理技術      |
|                    | 愛媛県農林水産研究所畜産研究センター    | 生産技術室長   | 戸田 克史 | 肉用牛       | 飼養管理技術      |
|                    | 愛媛県農林水産研究所畜産研究センター    | 主任研究員    | 家木 一  | 酪農        | 飼養管理技術      |
|                    | 愛媛県農業共済組合             | 南予家畜診療所長 | 上甲 正志 | 肉用牛・養豚・酪農 | 衛生          |
|                    | 愛媛県酪農業協同組合連合会         | 係長       | 菰田 哲也 | 酪農        | 経営・流通       |
| 常勤<br>コンサル<br>タント  | 公益社団法人愛媛県畜産協会         | 専務理事     | 佐伯 拓三 | 肉用牛・養豚・酪農 | 総括畜産コンサルタント |
|                    | 公益社団法人愛媛県畜産協会         | 企画振興部長   | 渡部 和光 | 肉用牛       | 畜産コンサルタント   |
|                    | 公益社団法人愛媛県畜産協会         | 業務部長     | 日山 正彦 | 肉用牛・養豚    | 畜産コンサルタント   |
|                    | 公益社団法人愛媛県畜産協会         | 技術主管     | 坂本 恭一 | 肉用牛・養鶏    | 総括畜産コンサルタント |
|                    | 公益社団法人愛媛県畜産協会         | 技術主管     | 森田 久敏 | 養豚・酪農     | 畜産コンサルタント   |
|                    | 公益社団法人愛媛県畜産協会         | 技術員      | 井関 紗代 | 肉用牛・養豚    | 畜産コンサルタント   |
|                    | 公益社団法人愛媛県畜産協会         | 技術員      | 坂田 陽子 | 肉用牛・養豚    | 畜産コンサルタント   |

### 3. 総会の開催状況

#### (1) 第10回 定時総会

開催日 : 令和4年6月23日(木)

開催場所 : 東京第一ホテル松山(松山市南堀端町)

出席会員 : 会員数63 出席61(内委任状29) 欠席2

#### 【議案】

第1号議案 : 令和3年度事業報告及び収支決算の承認に関する件

第2号議案 : 理事の辞任に伴う補欠選任(案)に関する件

第3号議案 : 付帯決議(案)に関する件

佐伯専務より定時総会議案書に基づき説明、戒能監事より監査報告がなされ、令和3年度事業及び決算が原案通り議決承認された。また、理事の辞任に伴う補欠選任においても原案通り議決承認された。

#### (2) 令和4年度 臨時総会

開催日 : 令和5年3月23日(木)

開催場所 : 東京第一ホテル松山(松山市南堀端町)

出席会員 : 会員数63 出席58(内委任状30) 欠席5

#### 【議案】

第1号議案 : 令和5年度事業計画(案)及び収支予算(案)の承認に関する件

第2号議案 : 令和5年度年会員会費賦課金徴収方法(案)の決定に関する件

第3号議案 : 令和5年度事業資金等預入先金融機関(案)の決定に関する件

第4号議案 : 令和5年度運用資金借入金最高限度額(案)借入条件及び借入先金融機関(案)の決定に関する件

第5号議案 : 理事の辞任に伴う補欠選任(案)に関する件

第6号議案 : 令和5年度役員報酬の支出額(案)に関する件

第7号議案 : 付帯決議(案)に関する件

佐伯専務より臨時総会議案書に基づき説明、令和5年度の事業計画・年会員会費賦課金徴収方法が決議承認された他全議案原案通り議決承認された。

## 4. 理事会の開催状況

### (1) 第1回理事会

開催日 : 令和4年6月3日(金)

開催場所: 東京第一ホテル松山(松山市南堀端町)

出席理事: 理事総数16名出席13名欠席3名(出席監事3名)

#### 【理事会報告事項】

第12回全国和牛能力共進会(鹿児島県大会)について

佐伯専務より理事会資料に基づき、説明・報告がなされた。

#### 【理事会付議事項】

付議事項1 理事の辞任に伴う補欠選任(案)について

付議事項2 第10回定時総会の開催時期及び開催場所(案)について

付議事項3 第10回定時総会提出議案(案)について

第1号議案 令和3年度事業報告及び収支決算の承認に関する件

第2号議案 理事の辞任に伴う補欠選任(案)に関する件

第3号議案 付帯決議(案)に関する件

佐伯専務より理事会資料に基づき説明がなされ、令和3年度事業及び決算が原案通り議決承認され、定時総会に上程することとした。また、理事の辞任に伴う補欠選任においても原案通り議決承認され定時総会に上程することとした。

### (2) 第2回理事会

開催日 : 令和5年3月1日(水)

開催場所: 東京第一ホテル松山(松山市南堀端町)

出席理事: 理事総数16名出席9名欠席7名(出席監事3名)

#### 【理事会報告事項】

報告事項1 第12回全国和牛能力共進会鹿児島県大会報告について

報告事項2 野生イノシシ経口ワクチン散布対策事業について

佐伯専務より理事会資料に基づき、一括説明・報告がなされた。

#### 【理事会付議事項】

付議事項1 理事の辞任に伴う補欠選任(案)について

付議事項2 愛媛県畜産協会全国和牛能力共進会

積立金規程の変更(案)及び積立金額(案)について

- 付議事項 3 令和 4 年度 臨時総会の開催時期及び開催場所(案)について  
付議事項 4 令和 4 年度 臨時総会提出議案(案)について  
第 1 号議案 令和 5 年度 事業計画(案)及び収支予算(案)の承認に関する件  
第 2 号議案 令和 5 年度 会員会費賦課金徴収方法(案)の決定に関する件  
第 3 号議案 令和 5 年度 事業資金等預入先金融機関(案)の決定に関する件  
第 4 号議案 令和 5 年度 運用資金借入金最高限度額(案)  
借入条件及び借入先金融機関(案)の決定に関する件  
第 5 号議案 理事の辞任に伴う補欠選任(案)に関する件  
第 6 号議案 令和 5 年度 役員報酬の支出額(案)に関する件  
第 7 号議案 付帯決議(案)に関する件

佐伯専務より理事会資料に基づき説明がなされ、令和 5 年度事業及び事業計画が原案通り承認され、臨時総会に原案通り上程する決議がなされた。また、理事の辞任に伴う補欠選任においても原案通り議決承認され臨時総会に上程することとした。

## 5. 監査の実施状況

### 監事監査

開催日 : 令和 4 年 5 月 26 日 (木)

開催場所 : 東京第一ホテル松山 (松山市南堀端町)

出席監事 : 上甲監事、戒能監事、山内監事

監査事項

- ① 平成 3 年度事業報告について
- ② 平成 3 年度収支決算に関する実地監査

監査講評

計算書類及び附属明細書並びに財産目録等について監査を受け、適正に表示しているとの監査結果であった。

# 令和4年度

(令和4年4月1日～令和5年3月31日)

## 決 算 書 帳 票

1. 貸 借 対 照 表
2. 正味財産増減計算書総括表
3. 財 産 目 録
4. 収支計算書総括表 (参考)



# 1. 貸 借 対 照 表

# 貸借対照表

(単位:円)

令和5年3月31日現在

|    | 科目                   | 当年度         | 前年度         | 増減          |
|----|----------------------|-------------|-------------|-------------|
| 1  | I 資産の部               |             |             |             |
| 2  | 1. 流動資産              |             |             |             |
| 3  | 現金預金                 | 61,160,682  | 56,496,877  | 4,663,805   |
| 4  | 普通預金 企画振興部信連         | 32,241,724  | 10,466,968  | 21,774,756  |
| 5  | 普通預金 獣医師養成確保修学資金     | 4,291,185   | 0           | 4,291,185   |
| 6  | 普通預金 基金事業部県信連①       | 12,536,542  | 33,810,410  | △21,273,868 |
| 7  | 普通預金 家畜衛生 伊予銀        | 5,148,426   | 704,924     | 4,443,502   |
| 8  | 普通預金 家畜衛生 県信連        | 6,942,805   | 11,514,575  | △4,571,770  |
| 9  | 未収金                  | 15,951,259  | 15,254,110  | 697,149     |
| 10 | 未収金                  | 10,562      | 11,948      | △1,386      |
| 11 | 事業未収金                | 2,527,608   | 2,623,818   | △96,210     |
| 12 | 補助金未収金               | 8,708,447   | 8,425,724   | 282,723     |
| 13 | 助成金未収金               | 1,059,192   | 466,289     | 592,903     |
| 14 | 受託費未収金               | 3,645,450   | 3,726,331   | △80,881     |
| 15 | たな卸資産                | 1,234,096   | 779,399     | 454,697     |
| 16 | 前払金                  | 319,000     | 319,000     | 0           |
| 17 | 仮払金                  | 41,170      | 22,434      | 18,736      |
| 18 | 立替金                  | 0           | 204,934     | △204,934    |
| 19 | 立替金                  | 0           | 204,934     | △204,934    |
| 20 | 流動資産合計               | 78,706,207  | 73,076,754  | 5,629,453   |
| 21 | 2. 固定資産              |             |             |             |
| 22 | (1) 特定資産             |             |             |             |
| 23 | 什器備品                 | 15,899,471  | 20,716,986  | △4,817,515  |
| 24 | 退職給付引当資産             | 1,841,360   | 1,499,625   | 341,735     |
| 25 | 畜産振興経営安定引当基金資産       | 20,000,000  | 20,000,000  | 0           |
| 26 | 投資有価証券               | 10,000,000  | 10,000,000  | 0           |
| 27 | 預金                   | 10,000,000  | 10,000,000  | 0           |
| 28 | 全国和牛能力共進会積立資産        | 0           | 849,267     | △849,267    |
| 29 | 肉用牛肥育安定特別基金資産        | 62,573,462  | 68,299,200  | △5,725,738  |
| 30 | 肉専用種基金資産             | 17,449,240  | 15,116,976  | 2,332,264   |
| 31 | 交雑種基金資産              | 34,610,950  | 40,951,617  | △6,340,667  |
| 32 | 乳用基金資産               | 10,513,272  | 12,230,607  | △1,717,335  |
| 33 | 愛媛県肉用牛積立準備金資産        | 34,404,705  | 36,705,486  | △2,300,781  |
| 34 | 肉用子牛補給金事業電算機器等更新積立資産 | 441,893     | 441,893     | 0           |
| 35 | 肉畜価格安定基金資産           | 103,900,000 | 103,900,000 | 0           |
| 36 | 投資有価証券               | 103,900,000 | 103,900,000 | 0           |
| 37 | 県肉豚価格安定積立準備資産        | 144,785,366 | 192,556,040 | △47,770,674 |
| 38 | 子牛生産者積立資産            | 31,163,400  | 20,901,800  | 10,261,600  |
| 39 | 黒毛積立資産               | 5,390,800   | 3,395,600   | 1,995,200   |
| 40 | 乳用積立資産               | 15,499,200  | 10,664,400  | 4,834,800   |
| 41 | 交雑積立資産               | 10,220,800  | 6,819,200   | 3,401,600   |
| 42 | 褐毛積立資産               | 52,600      | 22,600      | 30,000      |
| 43 | 子牛生産者積立準備資産          | 47,564,573  | 50,129,973  | △2,565,400  |
| 44 | 積立準備資産               | 47,564,573  | 50,129,973  | △2,565,400  |
| 45 | 運営基盤強化基金資産           | 41,670,000  | 41,670,000  | 0           |
| 46 | 投資有価証券               | 41,100,000  | 41,100,000  | 0           |
| 47 | 預金                   | 570,000     | 570,000     | 0           |
| 48 | 衛生事業基盤強化基金           | 30,000,000  | 30,000,000  | 0           |
| 49 | 投資有価証券               | 30,000,000  | 30,000,000  | 0           |
| 50 | 家畜防疫互助基金生産者積立金       | 26,502,655  | 26,501,935  | 720         |
| 51 | 特定資産合計               | 560,746,885 | 614,172,205 | △53,425,320 |
| 52 | (2) その他固定資産          |             |             |             |
| 53 | 建物附属設備               | 608,632     | 711,954     | △103,322    |
| 54 | 什器備品                 | 379,499     | 117,970     | 261,529     |
| 55 | 敷金保証金                | 1,000,000   | 1,000,000   | 0           |
| 56 | 保険積立金                | 69,746      | 34,873      | 34,873      |
| 57 | 地方会員活動積立資金           | 900,000     | 900,000     | 0           |
| 58 | 予防注射事故対策積立資産         | 5,033,500   | 5,033,500   | 0           |
| 59 | 預金                   | 5,033,500   | 5,033,500   | 0           |
| 60 | 外部出資金                | 4,935,000   | 4,935,000   | 0           |
| 61 | ソフトウェア               | 110,371     | 441,477     | △331,106    |
| 62 | その他固定資産合計            | 13,036,748  | 13,174,774  | △138,026    |
| 63 | 固定資産合計               | 573,783,633 | 627,346,979 | △53,563,346 |
| 64 | 資産合計                 | 652,489,840 | 700,423,733 | △47,933,893 |

# 貸借対照表

(単位：円)

令和5年3月31日現在

|     | 科 目            | 当年度         | 前年度         | 増 減         |
|-----|----------------|-------------|-------------|-------------|
| 65  | Ⅱ 負債の部         |             |             |             |
| 66  | 1. 流動負債        |             |             |             |
| 67  | 未払金            | 8,879,256   | 9,870,172   | △990,916    |
| 68  | 未払金            | 627,597     | 666,636     | △39,039     |
| 69  | 事業未払金          | 2,240,886   | 1,685,585   | 555,301     |
| 70  | 補助金未払金         | 5,410,754   | 1,623,698   | 3,787,056   |
| 71  | 助成金未払金         | 0           | 5,823,951   | △5,823,951  |
| 72  | 受託費未払金         | 600,019     | 70,302      | 529,717     |
| 73  | 預り金            | 367,118     | 345,723     | 21,395      |
| 74  | 預り金            | 367,118     | 345,723     | 21,395      |
| 75  | 仮受金            | 1,108,420   | 1,103,895   | 4,525       |
| 76  | 仮受金            | 1,108,420   | 1,103,895   | 4,525       |
| 77  | 登録勘定           | 67,404      | 18,004      | 49,400      |
| 78  | 和牛登録勘定         | 67,404      | 18,004      | 49,400      |
| 79  | 流動負債合計         | 10,422,198  | 11,337,794  | △915,596    |
| 80  | 2. 固定負債        |             |             |             |
| 81  | 退職給付引当金        | 1,841,360   | 1,499,625   | 341,735     |
| 82  | 預り金            | 492,564,161 | 540,664,434 | △48,100,273 |
| 83  | 肉用牛肥育安定特別基金    | 62,573,462  | 68,299,200  | △5,725,738  |
| 84  | 愛媛県肉用牛積立金準備金   | 34,404,705  | 36,705,486  | △2,300,781  |
| 85  | 肉畜価格安定基金       | 103,900,000 | 103,900,000 | 0           |
| 86  | 県肉豚価格安定積立準備金   | 144,785,366 | 192,556,040 | △47,770,674 |
| 87  | 子牛生産者積立金       | 31,163,400  | 20,901,800  | 10,261,600  |
| 88  | 子牛生産者積立準備金     | 47,564,573  | 50,129,973  | △2,565,400  |
| 89  | 運営基盤強化基金       | 41,670,000  | 41,670,000  | 0           |
| 90  | 家畜防疫互助基金生産者積立金 | 26,502,655  | 26,501,935  | 720         |
| 91  | 固定負債合計         | 494,405,521 | 542,164,059 | △47,758,538 |
| 92  | 負債合計           | 504,827,719 | 553,501,853 | △48,674,134 |
| 93  | Ⅲ 正味財産の部       |             |             |             |
| 94  | 1. 指定正味財産      |             |             |             |
| 95  | 愛媛県補助金         | 4,814,487   | 6,196,507   | △1,382,020  |
| 96  | 指定正味財産合計       | 4,814,487   | 6,196,507   | △1,382,020  |
| 97  | (うち基本財産への充当額)  | 0           | 0           | 0           |
| 98  | (うち特定資産への充当額)  | 4,814,487   | 6,196,507   | △1,382,020  |
| 99  | 2. 一般正味財産      | 142,847,634 | 140,725,373 | 2,122,261   |
| 100 | (うち基本財産への充当額)  | 0           | 0           | 0           |
| 101 | (うち特定資産への充当額)  | 61,868,612  | 65,811,639  | △3,943,027  |
| 102 | 正味財産合計         | 147,662,121 | 146,921,880 | 740,241     |
| 103 | 負債及び正味財産合計     | 652,489,840 | 700,423,733 | △47,933,893 |

## 2. 正味財産増減計算書総括表

# 正味財産増減計算書総括表

令和4年4月1日から令和5年3月31日まで

(単位:円)

|    | 科目                     | 当年度        | 前年度        | 増減          |
|----|------------------------|------------|------------|-------------|
| 1  | I 一般正味財産増減の部           |            |            |             |
| 2  | 1. 経常増減の部              |            |            |             |
| 3  | (1) 経常収益               |            |            |             |
| 4  | 特定資産運用益                | 890,211    | 835,628    | 54,583      |
| 5  | 特定資産受取利息               | 890,211    | 835,628    | 54,583      |
| 6  | 特定資産受取利息               | 175,200    | 136,962    | 38,238      |
| 7  | 肉畜価格安定基金受取利息           | 502,160    | 693,449    | △ 191,289   |
| 8  | 運営基金強化基金受取利息           | 212,851    | 5,217      | 207,634     |
| 9  | 受取会費                   | 12,109,000 | 12,109,000 | 0           |
| 10 | 受取会費                   | 12,109,000 | 12,109,000 | 0           |
| 11 | 受取会費                   | 12,109,000 | 12,109,000 | 0           |
| 12 | 分担金収益                  | 3,784,000  | 3,450,000  | 334,000     |
| 13 | 特別分担金収益                | 1,500,000  | 1,500,000  | 0           |
| 14 | 家畜登録事業収益               | 1,500,000  | 1,500,000  | 0           |
| 15 | 事業分担金収益                | 2,284,000  | 1,950,000  | 334,000     |
| 16 | 愛媛県畜産総合共進分担金収益         | 2,284,000  | 1,950,000  | 334,000     |
| 17 | 受託事業収益                 | 13,214,268 | 12,666,114 | 548,154     |
| 18 | 愛媛県受託事業収益              | 6,252,313  | 6,054,479  | 197,834     |
| 19 | 畜産担い手育成推進事業収益          | 1,847,200  | 1,849,200  | △ 2,000     |
| 20 | 死亡牛検査採材助務業務事業収益        | 3,505,113  | 3,505,279  | △ 166       |
| 21 | 高病原性鳥インフルエンザ風評被害対策事業収益 | 900,000    | 700,000    | 200,000     |
| 22 | 中央畜産会受託事業収益            | 5,159,196  | 4,816,937  | 342,259     |
| 23 | 畜産関係団体調整機能強化事業収益       | 225,275    | 1,737,634  | △ 1,512,359 |
| 24 | 優良畜産経営事例調査事業収益         | 80,000     | 0          | 80,000      |
| 25 | 畜産クラスター全国推進事業収益        | 80,000     | 80,000     | 0           |
| 26 | 畜産・酪農収益強化整備等特別対策事業収益   | 1,699,027  | 1,656,034  | 42,993      |
| 27 | 畜産経営体生産性向上対策事業収益       | 137,322    | 173,212    | △ 35,890    |
| 28 | 酪農労働省力化推進施設等緊急整備対策事業収益 | 523,222    | 505,057    | 18,165      |
| 29 | 家畜防疫互助基金支援事業収益         | 651,110    | 665,000    | △ 13,890    |
| 30 | 畜産経営相談窓口整備事業収益         | 1,763,240  | 0          | 1,763,240   |
| 31 | 畜産近代化リース協会受託事業収益       | 110,759    | 106,698    | 4,061       |
| 32 | 畜産近代化リース貸付事業指導等事業収益    | 110,759    | 106,698    | 4,061       |
| 33 | 家畜改良事業団受託事業収益          | 92,000     | 88,000     | 4,000       |
| 34 | 肉用牛産肉能力平準化促進事業収益       | 92,000     | 88,000     | 4,000       |
| 35 | 愛媛県食肉消費対策協議会受託事業収益     | 500,000    | 500,000    | 0           |
| 36 | 食肉情報普及・啓発事業収益          | 500,000    | 500,000    | 0           |
| 37 | 愛媛飼料増産・公共牧場推進事業収益      | 40,000     | 40,000     | 0           |
| 38 | 愛媛飼料増産・公共牧場推進事業収益      | 40,000     | 40,000     | 0           |
| 39 | 家畜人工授精師協会受託事業収益        | 910,000    | 910,000    | 0           |
| 40 | 凍結精液配布事業収益             | 910,000    | 910,000    | 0           |
| 41 | 愛媛県養鶏協会受託事業収益          | 150,000    | 150,000    | 0           |
| 42 | 愛媛県養鶏協会受託事業収益          | 150,000    | 150,000    | 0           |
| 43 | 事業収益                   | 51,547,546 | 41,040,941 | 10,506,605  |
| 44 | 和牛登録事業収益               | 16,898,971 | 16,194,616 | 704,355     |
| 45 | 肉用牛肥育経営安定交付金制度事業負担金収益  | 4,412,826  | 4,483,171  | △ 70,345    |
| 46 | 肉用牛肥育経営安定交付金制度事業負担金収益  | 3,695,260  | 3,032,420  | 662,840     |
| 47 | 畜産経営管理支援事業負担金収益        | 645,000    | 745,000    | △ 100,000   |
| 48 | 子牛事業負担金収益              | 962,325    | 911,295    | 51,030      |
| 49 | 養豚事業負担金収益              | 7,183,560  | 7,022,730  | 160,830     |
| 50 | 特定疾病損耗防止推進事業負担金収益      | 34,593,455 | 24,803,685 | 9,789,770   |
| 51 | 特定疾病損耗防止推進事業負担金収益      | 34,593,455 | 24,803,685 | 9,789,770   |
| 52 | 死亡牛適正処理推進事業収益          | 55,120     | 42,640     | 12,480      |
| 53 | 受取補助金等                 | 60,876,462 | 36,947,462 | 23,929,000  |
| 54 | 受取国庫補助金                | 6,738,340  | 6,542,077  | 196,263     |
| 55 | 受取獣医師養成確保研修学資金給付事業     | 5,326,824  | 5,229,705  | 97,119      |
| 56 | 受取家畜生産農場衛生対策事業         | 877,516    | 885,935    | △ 8,419     |
| 57 | 受取牛疾病検査円滑化推進対策事業       | 534,000    | 426,437    | 107,563     |
| 58 | 受取地方競馬全国協会補助金          | 12,466,000 | 9,284,000  | 3,182,000   |
| 59 | 受取地域畜産支援指導等体制強化事業      | 12,466,000 | 9,284,000  | 3,182,000   |
| 60 | 受取愛媛県補助金               | 19,381,456 | 1,669,277  | 17,712,179  |
| 61 | 受取愛媛県総合畜産共進会           | 600,000    | 457,333    | 142,667     |
| 62 | 受取県産和牛肥育経営緊急支援事業補助金    | 0          | 1,211,944  | △ 1,211,944 |
| 63 | 受取酪農・肉用繁殖農家緊急生産支援事業補助金 | 18,781,456 | 0          | 18,781,456  |
| 64 | 受取中央畜産会補助金             | 2,884,020  | 3,278,964  | △ 394,944   |
| 65 | 受取肥育牛経営改善等緊急対策事業補助金    | 0          | 214,365    | △ 214,365   |
| 66 | 受取畜産特別資金推進指導事業         | 2,884,020  | 2,867,751  | 16,269      |
| 67 | 受取肥育牛経営等緊急支援特別対策事業補助金  | 0          | 196,848    | △ 196,848   |
| 68 | 受取農畜産業振興機構補助金          | 17,229,963 | 15,427,543 | 1,802,420   |
| 69 | 受取肉用牛肥育経営安定交付金制度推進事業   | 6,033,890  | 5,964,039  | 69,851      |
| 70 | 受取肉用牛肥育経営安定対策補助金       | 336,758    | 505,694    | △ 168,936   |
| 71 | 受取運営体制支援事業補助金          | 7,469,416  | 7,469,999  | △ 583       |
| 72 | 受取補給金運営適正化事業補助金        | 1,545,814  | 1,487,811  | 58,003      |
| 73 | 受取優良肉用子牛生産推進緊急対策事業補助金  | 1,811,545  | 0          | 1,811,545   |
| 74 | 受取和子牛生産者臨時経営支援事業補助金    | 32,540     | 0          | 32,540      |
| 75 | 受取全国肉用牛振興基金協会補助金       | 201,635    | 174,412    | 27,223      |
| 76 | 受取生産基盤拡大加速化事業(肉用牛)補助金  | 201,635    | 174,412    | 27,223      |
| 77 | 受取その他補助金               | 593,028    | 294,696    | 298,332     |
| 78 | 受取補助金等振替額              | 1,382,020  | 276,493    | 1,105,527   |
| 79 | 受取補助金等振替額              | 1,382,020  | 276,493    | 1,105,527   |

# 正味財産増減計算書総括表

令和4年4月1日から令和5年3月31日まで

(単位:円)

| 科   | 目                   | 当年度         | 前年度         | 増減           |
|-----|---------------------|-------------|-------------|--------------|
| 80  | 受取負担金               | 5,756,935   | 20,858,526  | △ 15,101,591 |
| 81  | 受取負担金               | 5,756,935   | 20,858,526  | △ 15,101,591 |
| 82  | 受取負担金               | 40,000      | 15,604,526  | △ 15,564,526 |
| 83  | 受取愛媛県負担金            | 5,716,935   | 5,254,000   | 462,935      |
| 84  | 受取奨励金               | 24,000      | 14,000      | 10,000       |
| 85  | 受取奨励金               | 24,000      | 14,000      | 10,000       |
| 86  | 受取全国和牛登録協会奨励金       | 24,000      | 14,000      | 10,000       |
| 87  | 受取助成金               | 4,181,192   | 3,776,338   | 404,854      |
| 88  | 受取助成金               | 132,000     | 0           | 132,000      |
| 89  | 受取全国和牛登録協会助成金       | 132,000     | 0           | 132,000      |
| 90  | 受取中央畜産会助成金          | 1,395,709   | 1,254,031   | 141,678      |
| 91  | 受取馬伝染性疾病防疫推進対策事業助成金 | 639,709     | 729,982     | △ 90,273     |
| 92  | 受取家畜防疫・衛生指導対策事業助成金  | 756,000     | 524,049     | 231,951      |
| 93  | 受取家畜衛生対策推進協議会助成金    | 2,653,483   | 2,522,307   | 131,176      |
| 94  | 受取野生獣衛生推進体制促進事業助成金  | 2,653,483   | 2,522,307   | 131,176      |
| 95  | 雑収益                 | 1,347,195   | 976,469     | 370,726      |
| 96  | 受取利息                | 129         | 335         | △ 206        |
| 97  | 受取利息                | 0           | 1           | △ 1          |
| 98  | その他受取利息             | 129         | 334         | △ 205        |
| 99  | 配当金                 | 17,145      | 17,145      | 0            |
| 100 | 雑収益                 | 1,329,921   | 958,989     | 370,932      |
| 101 | 受取返還金               | 8,188,500   | 0           | 8,188,500    |
| 102 | 受取返還金               | 8,188,500   | 0           | 8,188,500    |
| 103 | 経常収益計               | 161,919,309 | 132,674,478 | 29,244,831   |
| 104 | (2) 経常費用            |             |             |              |
| 105 | 事業費                 | 152,022,298 | 109,379,249 | 42,643,049   |
| 106 | 人件費                 | 51,189,471  | 50,454,945  | 734,526      |
| 107 | 役員報酬                | 3,717,080   | 1,628,464   | 2,088,616    |
| 108 | 給料手当                | 40,354,248  | 44,403,104  | △ 4,048,856  |
| 109 | 臨時雇賃金               | 5,734,165   | 4,096,384   | 1,637,781    |
| 110 | 退職給付費用              | 288,266     | 298,690     | △ 10,424     |
| 111 | 福利厚生費               | 1,095,712   | 28,303      | 1,067,409    |
| 112 | 事務費                 | 8,151,195   | 7,220,118   | 931,077      |
| 113 | 旅費交通費               | 3,357,891   | 2,118,446   | 1,239,445    |
| 114 | 通信運搬費               | 1,453,673   | 1,432,649   | 21,024       |
| 115 | 消耗品費                | 2,033,240   | 2,025,685   | 7,555        |
| 116 | 印刷製本費               | 1,306,391   | 1,643,338   | △ 336,947    |
| 117 | 減価償却費               | 5,358,709   | 1,604,681   | 3,754,028    |
| 118 | 減価償却費               | 5,358,709   | 1,604,681   | 3,754,028    |
| 119 | 修繕費                 | 63,916      | 40,370      | 23,546       |
| 120 | 修繕費                 | 63,916      | 40,370      | 23,546       |
| 121 | 車両関係費               | 85,110      | 19,445      | 65,665       |
| 122 | 車両関係費               | 85,110      | 19,445      | 65,665       |
| 123 | 会議費                 | 1,986,345   | 1,623,870   | 362,475      |
| 124 | 会議費                 | 1,986,345   | 1,623,870   | 362,475      |
| 125 | 図書費                 | 92,862      | 82,875      | 9,987        |
| 126 | 図書費                 | 92,862      | 82,875      | 9,987        |
| 127 | 謝金                  | 134,300     | 79,000      | 55,300       |
| 128 | 謝金                  | 134,300     | 79,000      | 55,300       |
| 129 | 支払施設負担金             | 5,674,389   | 5,725,726   | △ 51,337     |
| 130 | 光熱水料費               | 1,080,054   | 1,122,100   | △ 42,046     |
| 131 | 賃借料                 | 1,768,392   | 1,675,627   | 92,765       |
| 132 | 施設借上料               | 2,825,943   | 2,927,999   | △ 102,056    |
| 133 | 保険料                 | 224,843     | 190,170     | 34,673       |
| 134 | 保険料                 | 224,843     | 190,170     | 34,673       |
| 135 | 租税公課                | 4,835,339   | 2,401,110   | 2,434,229    |
| 136 | 租税公課                | 4,835,339   | 2,401,110   | 2,434,229    |
| 137 | 負担金分担金              | 547,154     | 500,476     | 46,678       |
| 138 | 負担金分担金              | 547,154     | 500,476     | 46,678       |
| 139 | 補助金                 | 30,178,358  | 12,103,338  | 18,075,020   |
| 140 | 補助金                 | 30,178,358  | 12,103,338  | 18,075,020   |
| 141 | 助成金                 | 359,160     | 313,590     | 45,570       |
| 142 | 助成金                 | 359,160     | 313,590     | 45,570       |
| 143 | 委託費                 | 18,881,114  | 9,845,044   | 9,036,070    |
| 144 | 委託費                 | 18,881,114  | 9,845,044   | 9,036,070    |
| 145 | 支払手数料               | 34,300      | 102,900     | △ 68,600     |
| 146 | 支払手数料               | 34,300      | 102,900     | △ 68,600     |
| 147 | 資材費                 | 13,858,831  | 15,211,961  | △ 1,353,130  |
| 148 | 資材費                 | 14,313,528  | 15,072,167  | △ 758,639    |
| 149 | 資材費たな卸高(豚)          | △ 53,564    | 91,012      | △ 144,576    |
| 150 | 資材費たな卸高(牛)          | △ 401,133   | 48,782      | △ 449,915    |
| 151 | 奨励金                 | 1,730,000   | 50,000      | 1,680,000    |
| 152 | 奨励金                 | 1,730,000   | 50,000      | 1,680,000    |
| 153 | 保守管理料               | 0           | 38,512      | △ 38,512     |
| 154 | 保守管理料               | 0           | 38,512      | △ 38,512     |
| 155 | 返還金                 | 8,588,500   | 1,654,254   | 6,934,246    |
| 156 | 返還金                 | 8,588,500   | 1,654,254   | 6,934,246    |
| 157 | 雑費                  | 48,402      | 116,864     | △ 68,462     |
| 158 | 雑費                  | 48,402      | 116,864     | △ 68,462     |

# 正味財産増減計算書総括表

令和4年4月1日から令和5年3月31日まで

(単位:円)

|     | 科目                | 当年度         | 前年度         | 増減           |
|-----|-------------------|-------------|-------------|--------------|
| 159 | 管理費               | 7,726,446   | 6,365,494   | 1,360,952    |
| 160 | 人件費               | 2,696,531   | 2,267,941   | 428,590      |
| 161 | 役員報酬              | 848,075     | 814,385     | 33,690       |
| 162 | 給料手当              | 1,043,130   | 828,738     | 214,392      |
| 163 | 退職給付費用            | 53,469      | 43,005      | 10,464       |
| 164 | 福利厚生費             | 751,857     | 581,813     | 170,044      |
| 165 | 事務費               | 346,153     | 256,777     | 89,376       |
| 166 | 旅費交通費             | 95,164      | 26,347      | 68,817       |
| 167 | 通信運搬費             | 99,161      | 87,912      | 11,249       |
| 168 | 消耗品費              | 128,355     | 116,134     | 12,221       |
| 169 | 印刷製本費             | 23,473      | 26,384      | △ 2,911      |
| 170 | 減価償却費             | 100,401     | 63,139      | 37,262       |
| 171 | 減価償却費             | 100,401     | 63,139      | 37,262       |
| 172 | 修繕費               | 20,344      | 5,830       | 14,514       |
| 173 | 修繕費               | 20,344      | 5,830       | 14,514       |
| 174 | 車両関係費             | 11,769      | 47          | 11,722       |
| 175 | 車両関係費             | 11,769      | 47          | 11,722       |
| 176 | 会議費               | 904,119     | 772,244     | 131,875      |
| 177 | 会議費               | 904,119     | 772,244     | 131,875      |
| 178 | 図書費               | 7,264       | 7,351       | △ 87         |
| 179 | 図書費               | 7,264       | 7,351       | △ 87         |
| 180 | 研修費               | 0           | 1,600       | △ 1,600      |
| 181 | 研修費               | 0           | 1,600       | △ 1,600      |
| 182 | 支払施設負担金           | 894,003     | 697,996     | 196,007      |
| 183 | 光熱水料費             | 185,481     | 146,015     | 39,466       |
| 184 | 賃借料               | 204,855     | 150,369     | 54,486       |
| 185 | 施設借上料             | 503,667     | 401,612     | 102,055      |
| 186 | 保険料               | 6,789       | 5,462       | 1,327        |
| 187 | 保険料               | 6,789       | 5,462       | 1,327        |
| 188 | 租税公課              | 1,492,497   | 1,154,104   | 338,393      |
| 189 | 租税公課              | 1,492,497   | 1,154,104   | 338,393      |
| 190 | 負担金分担金            | 245,244     | 171,754     | 73,490       |
| 191 | 負担金分担金            | 245,244     | 171,754     | 73,490       |
| 192 | 顧問料               | 607,299     | 561,066     | 46,233       |
| 193 | 顧問料               | 607,299     | 561,066     | 46,233       |
| 194 | 保守管理料             | 380,600     | 386,162     | △ 5,562      |
| 195 | 保守管理料             | 380,600     | 386,162     | △ 5,562      |
| 196 | 雑費                | 13,433      | 14,021      | △ 588        |
| 197 | 雑費                | 13,433      | 14,021      | △ 588        |
| 198 | 経常費用計             | 159,748,744 | 115,744,743 | 44,004,001   |
| 199 | 当期経常増減額           | 2,170,565   | 16,929,735  | △ 14,759,170 |
| 200 | 2. 経常外増減の部        |             |             |              |
| 201 | (1) 経常外収益         |             |             |              |
| 202 | 受取返還金             | 0           | 1,654,254   | △ 1,654,254  |
| 203 | 受取返還金             | 0           | 1,654,254   | △ 1,654,254  |
| 204 | 経常外収益計            | 0           | 1,654,254   | △ 1,654,254  |
| 205 | (2) 経常外費用         |             |             |              |
| 206 | 除却損失              | 48,304      | 0           | 48,304       |
| 207 | 什器備品除却損           | 48,304      | 0           | 48,304       |
| 208 | 経常外費用計            | 48,304      | 0           | 48,304       |
| 209 | 当期経常外増減額          | △ 48,304    | 1,654,254   | △ 1,702,558  |
| 210 | 当期一般正味財産増減額       | 2,122,261   | 18,583,989  | △ 16,461,728 |
| 211 | 一般正味財産期首残高        | 140,725,373 | 122,141,384 | 18,583,989   |
| 212 | 一般正味財産期末残高        | 142,847,634 | 140,725,373 | 2,122,261    |
| 213 | II 指定正味財産増減の部     |             |             |              |
| 214 | 受取補助金等            | 0           | 6,473,000   | △ 6,473,000  |
| 215 | 受取愛媛県補助金          | 0           | 6,473,000   | △ 6,473,000  |
| 216 | 受取愛媛県消費・安全対策関係補助金 | 0           | 6,473,000   | △ 6,473,000  |
| 217 | 一般正味財産への振替額       | △ 1,382,020 | △ 276,493   | △ 1,105,527  |
| 218 | 一般正味財産への振替額       | △ 1,382,020 | △ 276,493   | △ 1,105,527  |
| 219 | 当期指定正味財産増減額       | △ 1,382,020 | 6,196,507   | △ 7,578,527  |
| 220 | 指定正味財産期首残高        | 6,196,507   | 0           | 6,196,507    |
| 221 | 指定正味財産期末残高        | 4,814,487   | 6,196,507   | △ 1,382,020  |
| 222 | III 正味財産期末残高      | 147,662,121 | 146,921,880 | 740,241      |

### 3. 財 産 目 録



財産目録

令和5年3月31日現在

(単位:円)

| 貸借対照表科目  | 場所・物量等  | 金額  |
|--|---|---|
| 流動資産   |   |   |
| 預金   | 普通預金企画振興部信連<br>普通預金獣医師養成確保就学資金<br>普通預金衛生 県信連<br>普通預金衛生 伊予銀<br>普通預金衛生 県信連<br>＜現金・預金計＞<br>トータルビジネス<br>トータルビジネス<br>＜未収金計＞<br>JA松山市<br>JA松山市<br>予防注射実施農家<br>畜産農家<br>＜事業未収金計＞<br>独)農畜産業振興機構<br>独)農畜産業振興機構<br>独)農畜産業振興機構<br>独)農畜産業振興機構<br>農林水産省<br>公益社団法人中央畜産会<br>愛媛県<br>全国肉用牛振興基金協会<br>独)農畜産業振興機構<br>＜補助金未収金計＞<br>公益社団法人中央畜産会<br>公益社団法人中央畜産会<br>家畜衛生対策推進協議会<br>＜助成金未収金計＞<br>愛媛県<br>公益社団法人中央畜産会<br>公益社団法人中央畜産会<br>公益社団法人中央畜産会<br>公益社団法人中央畜産会<br>公益社団法人中央畜産会<br>公益社団法人中央畜産会<br>愛媛県消費対策協議会<br>愛媛県家畜人工授精師協会<br>(一社)家畜改良事業団<br>指定獣医師手元保管<br>株式会社エヒメトータルサービス<br>職員<br>職員<br>公益目的事業会計立替金(非資金)<br>収益事業等会計立替金(非資金)<br>法人会計立替金<br>＜立替金計＞ | 32,241,724<br>4,291,185<br>12,536,542<br>5,148,426<br>6,942,805<br><b>61,160,682</b><br>2,664<br>7,898<br><b>10,562</b><br>34,763<br>2,488,155<br>1,040<br>2,527,608<br>2,833,890<br>2,769,416<br>375,814<br>74,308<br>1,026,824<br>794,020<br>600,000<br>201,635<br>32,540<br><b>8,708,447</b><br>168,709<br>378,000<br>512,483<br><b>1,059,192</b><br>1,237,254<br>11,322<br>74,222<br>229,027<br>161,110<br>67,275<br>363,240<br>500,000<br>910,000<br>92,000<br><b>3,645,450</b><br>1,234,096<br><b>1,234,096</b><br>319,000<br><b>319,000</b><br>41,170<br><b>41,170</b><br><b>0</b><br><b>0</b><br>78,706,207 |
| 流動資産合計<br>(固定資産)   |   |   |
| 特定資産   |   |   |
| 什器備品   | 東宇和農業協同組合 2か所<br>事務所使用パソコン<br>四国中央市 23か所<br>定期預金 愛媛県信連 本所<br>有価証券 野村證券 松山支店<br>定期預金 愛媛県信連 本所<br>普通預金 愛媛県信連 本所<br>肉専用種基金資産 普<br>通預金愛媛県信連 本所<br>交雑種基金資産 普通<br>預金愛媛県信連 本所<br>乳用種基金資産 本所<br>普通預金愛媛県信連 本所<br>愛媛県肉用牛積立金準備金<br>普通預金愛媛県信連 本所<br>愛媛県信連 本所<br>投資有価証券<br>野村証券 松山支店<br>預金<br>愛媛県信連 本所<br>積立金黒毛<br>愛媛県信連 本所<br>積立金褐毛<br>愛媛県信連 本所<br>積立金乳用種<br>愛媛県信連 本所<br>積立金交雑<br>愛媛県信連 本所<br>積立準備資産<br>投資有価証券<br>野村証券 松山支店<br>定期預金<br>愛媛県信用農業協同組合連合会 本所<br>投資有価証券<br>野村証券 松山支店<br>公益社団法人中央畜産会<br>＜特定資産計＞   | 3<br>2<br>15,899,466<br>1,841,360<br>10,000,000<br>10,000,000<br>0<br>17,449,240<br>34,610,950<br>10,513,272<br>34,404,705<br>441,893<br>103,900,000<br>144,785,366<br>5,390,800<br>52,600<br>15,499,200<br>10,220,800<br>47,564,573<br>41,100,000<br>570,000<br>30,000,000<br>26,502,655<br><b>560,746,885</b><br>608,632  |
| 建物附属設備   | 法1. 協会の維持管理のための建物附属設備   | 379,499   |
| 什器備品   | 法1. 協会の維持管理運営の用に供している。  | 1,000,000   |
| 敷金保証金  | 法1. 協会の維持管理のための敷金保証金  |   |
| その他固定資産  |   |   |
| 運転資金として<br>運転資金として<br>運転資金として<br>運転資金として<br>公共・ETC2月分<br>公共・ETC3月分<br>公1. 肉用牛肥育安定交付金制度事務手数料<br>収1. 和牛登録協会登録料<br>収1. 特定疾病損耗防止推進事業に係る予防注射手数料<br>公3. 死亡牛適正処理事業に係る手数料<br>公1. 肉用牛肥育安定交付金制度推進事業補助金<br>公1. 運営体制支援事業補助金<br>公1. 補給金運営適正化事業補助金<br>公2. 肉用牛経営安定対策補完事業補助金<br>公2. 獣医師養成確保研修学資金貸与事業補助金<br>公2. 畜産特別資金推進指導事業補助金<br>公2. 愛媛県総合畜産共進会事業補助金<br>収その他 生産基盤拡大加速化事業補助金<br>収その他 和子牛生産者臨時経営支援事業<br>公3. 馬伝染性疾病防疫推進対策事業助成金<br>公3. 家畜防疫・衛生指導対策事業助成金<br>公3. 野生獣衛生体制整備推進確立対策事業助成金<br>公3. 死亡牛検査採材助務業務事業受託費<br>公2. 畜産経営体生産性向上緊急対策事業(ICT)<br>公2. 酪農労働者省力化推進設備等緊急整備対策事業<br>公2. 畜産・酪農収益力強化整備等特別対策事業<br>公3. 家畜防疫互助基金支援事業助成金<br>収1. 畜産関係団体調整機能強化事業<br>収1. 畜産経営相談窓口整備事業<br>収その他 愛媛県消費対策協議会<br>収その他 愛媛県家畜人工授精師協会<br>公2. 肉用牛産肉能力平準化促進事業受託費<br>収1. 特定疾病損耗防止推進事業に係るワクチンとして使用している。<br>法1. 4月 家賃 共益費(水道・ガス含む) 警備料金 他<br>法1. 令和3年度労働保険料充当額<br>法1. 令和3年年末調整所得税額 | 3<br>2<br>15,899,466<br>1,841,360<br>10,000,000<br>10,000,000<br>0<br>17,449,240<br>34,610,950<br>10,513,272<br>34,404,705<br>441,893<br>103,900,000<br>144,785,366<br>5,390,800<br>52,600<br>15,499,200<br>10,220,800<br>47,564,573<br>41,100,000<br>570,000<br>30,000,000<br>26,502,655<br><b>560,746,885</b><br>608,632  |   |

財産目録

令和5年3月31日現在

(単位:円)

| 貸借対照表科目      |                 | 場所・物量等  | 金額                 |
|--------------|-----------------|---|--------------------|
| 保険積立金        | 松山市農業協同組合       | 法1. 協会が加入した火災・地震保険の満期返戻金相当額   | 69,746             |
| 地方会員活動積立資金   | 公益社団法人中央畜産会     | 法1. 会員の組織、運営の強化及び畜産振興に資するため。  | 900,000            |
| 予防注射事故対策積立資産 | 定期預金および普通預金     | 公3. 運用益を家畜生産農場清浄化支援対策事業の財源としている。                                      | 5,033,500          |
| 外部出資金        | 伊予銀行愛媛県庁支店      |   |                    |
|              | 愛媛県信連 本所        | 法1. 協会業務を円滑に進めるための出資金   | 4,935,000          |
| ソフトウェア       | 事務所使用会計ソフト      | 法1. 公益目的事業に必要な収益事業等その他の業務又は活動の用に供する財産であり、管理運営の用に供している。                | 110,371            |
| 固定資産合計       |                 |   | <b>13,036,748</b>  |
| 資産合計         |                 |   | 573,783,633        |
| (流動負債)       |                 |   | 652,489,840        |
| 未払金          | 職員              | 法1. 3月分 超勤  | 99,420             |
|              | 厚生労働省年金局事業管理管理課 | 法1. 法定福利 社会保険料23月分 一般拠出金  | 319,375            |
|              | 愛媛労働局           | 法1. 法定福利 労働保険   | 600                |
|              | 税理士             | 法1. 顧問料 税理士報酬 3月分   | 33,000             |
|              | 四国電力株式会社        | 法1. 光熱費 電気料金 3月   | 22,516             |
|              | 四国電力株式会社        | 法1. 光熱費 電気料金 3月   | 22,586             |
|              | 県信連             | 法1. 通信運搬費 ネットバンク手数料 3月  | 3,300              |
|              | 四国インターネット       | 法1. 通信運搬費 四国インターネット 3月分   | 4,662              |
|              | イージーワークス        | 法1. 通信運搬費 イージーワークス 3月分  | 2,132              |
|              | ジャックス           | 法1. 車両関係費 ガソリン代   | 12,296             |
|              | JA三井リース株式会社     | 法1. 車両関係費 リース料 3月分  | 68,420             |
|              | トータルビジネス        | 法1. 業務費 車両関係費 ETC2月分  | 19,880             |
|              | トータルビジネス        | 法1. 業務費 車両関係費 ETC3月分  | 16,500             |
|              | トータルビジネス        | 公共業務費 車両関係費 ETC2月分 管理料  | 1,590              |
|              | トータルビジネス        | 公共業務費 車両関係費 ETC3月分 管理料  | 1,320              |
| 事業未払金        |                 |   | <b>627,597</b>     |
|              | JA周桑 外          | 公1. 肉用牛肥育経営安定対策事業に係る委託費   | 184,000            |
|              | ソフトバンクモバイル      | 公3. 死亡牛適正化処理事業に係る電話代  | 2,440              |
|              | 指定獣医師           | 取1. 特定疾病損耗防止推進事業に係る委託費  | 1,016,108          |
|              | 愛媛県             | 取1. 特定疾病損耗防止推進事業に係る委託費  | 37,504             |
|              | MPアグロ㈱外         | 取1. 特定疾病損耗防止推進事業に係る資材費  | 917,708            |
|              | NTT西日本愛媛支店外     | 取1. 特定疾病損耗防止推進事業に係る電話代  | 5,813              |
|              | ㈱アグサス           | 取1. 特定疾病損耗防止推進事業に係るコピー代   | 713                |
|              | 雇用職員            | 取2. 特定疾病損耗防止推進事業他に係る人件費   | 76,600             |
| 補助金未払金       |                 |   | <b>2,240,886</b>   |
|              | JA周桑外           | 公1. 肉用牛肥育経営安定交付金制度事業に係る委託費  | 1,110,400          |
|              | 周桑和牛ヘルパー外       | 公2. 肉用牛経営安定対策補完事業補助金  | 14,580             |
|              | 農林水産省           | 公2. 獣医師養成確保就学資金に係る返還金   | 4,094,250          |
|              | 死亡牛搬入農家         | 公3. 牛疾病検査円滑化推進対策事業に係る交付金  | 131,000            |
|              | 農林水産省           | 公3. 家畜生産農場衛生対策事業に係る返還金  | 15,484             |
|              | 独農畜産業振興機構       | 取その他 優良肉用子牛生産推進緊急対策事業補助金  | 16,240             |
|              |                 | 取その他. 和子牛生産者臨時経営支援事業  | 28,800             |
|              |                 |   | <b>5,410,754</b>   |
| 助成金未払金       |                 |   | 0                  |
| 受託費未払金       | 雇用職員            | 公3. 死亡牛検査採材助務業務事業人件費  | 236,740            |
|              | 指定獣医師           | 取1. 畜産経営相談窓口整備事業コンサルtant料   | 309,038            |
|              | 畜産近代化リース協会      | 畜産近代化リース貸付事業概算返還額   | 54,241             |
| 前受金          | 獣医師養成確保就学資金     | 公2. 獣医師養成確保就学資金   | <b>600,019</b>     |
| 預り金          | 職員              | 法1. 社会保険料外預り金他  | 367,118            |
| 仮受金          | 生産者             | 公1. 肉用子牛補給金制度事業生産者積立金   | <b>367,118</b>     |
|              | 生産者             | 公1. 肉用子牛補給金制度事業個体登録手数料  | 1,024,000          |
|              | 職員              | 法1. 令和3年度労働保険料充当額   | 84,420             |
| 登録勘定         | 公益社団法人全国和牛登録協会  | 取1. 全国和牛登録協会支払い預り金  | 0                  |
|              |                 |   | <b>1,108,420</b>   |
|              |                 |   | 67,404             |
|              |                 |   | <b>67,404</b>      |
| 流動負債合計       |                 |   | <b>10,422,198</b>  |
| (固定負債)       |                 |   |                    |
| 退職給付引当金      | 職員              | 法1. 退職金の支払いに備えたもの   | 1,841,360          |
| 預り金          | 肉専用種基金資産普       | <退職給付引当金計>  |                    |
|              | 通預金愛媛県信連 本所     | 公1. 肉用牛肥育安定交付金制度での補てん金交付する預り金として管理している資産                              | <b>1,841,360</b>   |
|              | 交雑種基金資産普通       | 公1. 肉用牛肥育安定交付金制度での補てん金交付する預り金として管理している資産                              | 17,449,240         |
|              | 預金愛媛県信連 本所      | 公1. 肉用牛肥育安定交付金制度での補てん金交付する預り金として管理している資産                              | 34,610,950         |
|              | 乳用種基金資産         | 公1. 肉用牛肥育安定交付金制度の積立資産準備金として管理している資産                                   | 10,513,272         |
|              | 普通預金愛媛県信連 本所    | 公1. 肉用牛肥育安定交付金制度の積立資産として管理している資産                                      | 34,404,705         |
|              | 愛媛県肉用牛積立金準備金    | 公1. 満期保有目的で保有し運用益を公益1事業の財源として使用している。                                  | 103,900,000        |
|              | 普通預金愛媛県信連 本所    | 公1. 肉隊経営安定交付金制度の積立資産として管理している資産。                                      | 144,785,366        |
|              | 肉畜価格安定基金        | 公1. 肉用子牛補給金制度事業の資産であり生産者積立金の機構、県及び生産者負担分として使用している資産                   | 5,390,800          |
|              | 野村証券 松山支店 外     | 公1. 肉用子牛補給金制度事業の資産であり生産者積立金の機構、県及び生産者負担分として使用している資産                   | 52,600             |
|              | 県肉隊価格安定積立準備金    | 公1. 肉用子牛補給金制度事業の資産であり生産者積立金の機構、県及び生産者負担分として使用している資産                   | 15,499,200         |
|              | 愛媛県信連 本所        | 公1. 肉用子牛補給金制度事業の資産であり生産者積立金の機構、県及び生産者負担分として使用している資産                   | 10,220,800         |
|              | 積立金乳用種          | 公1. 肉用子牛補給金制度事業の資産であり生産者積立金の機構、県及び生産者負担分として使用している資産                   | 47,564,573         |
|              | 愛媛県信連 本所        | 公1. 肉用子牛補給金制度事業の資産であり生産者積立金の機構、県及び生産者負担分として使用している資産                   | 41,670,000         |
|              | 積立金交雑           | 法1. 投資有価証券で管理し、運用益を法人会計の財源として使用している。                                  | 26,502,655         |
|              | 愛媛県信連 本所        | 公3. 家畜防疫互助基金支援事業に係る生産者積立金の交付、または家畜防疫互助基金支援事業に係る生産者積立金の交付、または返戻に備えたもの。 | <b>492,564,161</b> |
|              | 運営基盤強化基金        |   | 494,405,521        |
|              | 愛媛県信連 本所 外      |   | 504,827,719        |
|              | 家畜防疫互助基金生産者積立金  |   | 147,662,121        |
| 固定負債合計       |                 |   | <b>492,564,161</b> |
| 負債合計         |                 |   | 494,405,521        |
| 正味財産         |                 |   | 147,662,121        |

#### 4. 収支計算書総括表（参考）

# 収支計算書総括表

令和4年4月1日から令和5年3月31日まで

(単位:円)

| 科 目                    | 予算額(A)      | 決算額(B)      | 増減額(B-A)     |
|------------------------|-------------|-------------|--------------|
| I 事業活動収支の部             |             |             |              |
| 1. 事業活動収入              |             |             |              |
| ① 特定資産運用収入             | 785,000     | 890,211     | 105,211      |
| 特定資産利息収入               | 785,000     | 890,211     | 105,211      |
| ② 特定資産利息収入             | 175,200     | 175,200     | 0            |
| 肉畜価格安定基金利息収入           | 452,000     | 502,160     | 50,160       |
| 運営基盤強化基金利息収入           | 168,000     | 212,851     | 44,851       |
| ③ 会費収入                 | 12,109,000  | 12,109,000  | 0            |
| 会費収入                   | 12,109,000  | 12,109,000  | 0            |
| ④ 会費収入                 | 12,109,000  | 12,109,000  | 0            |
| 分担金収入                  | 3,784,000   | 3,784,000   | 0            |
| 特別分担金収入                | 1,500,000   | 1,500,000   | 0            |
| 家畜登録事業収入               | 1,500,000   | 1,500,000   | 0            |
| 事業分担金収入                | 2,284,000   | 2,284,000   | 0            |
| ⑤ 愛媛県畜産総合共進分担金収入       | 2,284,000   | 2,284,000   | 0            |
| 受託事業収入                 | 12,191,000  | 30,226,268  | 18,035,268   |
| 愛媛県受託事業収入              | 6,255,000   | 23,264,313  | 17,009,313   |
| 畜産担い手育成推進事業収入          | 1,850,000   | 1,847,200   | △2,800       |
| 死亡牛検査採材助務業務事業収入        | 3,505,000   | 3,505,113   | 113          |
| 高病原性鳥インフルエンザ風評被害対策事業収入 | 900,000     | 900,000     | 0            |
| 高病原性鳥インフルエンザ緊急対策事業収入   | 0           | 17,012,000  | 17,012,000   |
| 中央畜産会受託事業収入            | 4,017,000   | 5,159,196   | 1,142,196    |
| 畜産関係団体調整機能強化事業収入       | 720,000     | 225,275     | △494,725     |
| 優良畜産経営事例調査事業収入         | 0           | 80,000      | 80,000       |
| 畜産クラスター全国推進事業収入        | 80,000      | 80,000      | 0            |
| 畜産・酪農収益強化整備等特別対策事業収入   | 1,772,000   | 1,699,027   | △72,973      |
| 畜産経営体生産性向上対策事業収入       | 217,000     | 137,322     | △79,678      |
| 酪農労働省力化推進施設等緊急整備対策事業収入 | 563,000     | 523,222     | △39,778      |
| 家畜防疫互助基金支援事業収入         | 665,000     | 651,110     | △13,890      |
| 畜産経営相談窓口整備事業収入         | 0           | 1,763,240   | 1,763,240    |
| 畜産近代化リース協会受託事業収入       | 190,000     | 110,759     | △79,241      |
| 畜産近代化リース貸付事業指導等事業収入    | 190,000     | 110,759     | △79,241      |
| 家畜改良事業団受託事業収入          | 92,000      | 92,000      | 0            |
| 肉用牛産肉能力平準化促進事業収入       | 92,000      | 92,000      | 0            |
| 愛媛県食肉消費対策協議会受託事業収入     | 500,000     | 500,000     | 0            |
| 食肉情報普及・啓発事業収入          | 500,000     | 500,000     | 0            |
| めぐり愛・媛ネットワーク事業収入       | 37,000      | 0           | △37,000      |
| めぐり愛・媛ネットワーク事業収入       | 37,000      | 0           | △37,000      |
| 愛媛飼料増産・公共牧場推進事業収入      | 40,000      | 40,000      | 0            |
| 愛媛飼料増産・公共牧場推進事業収入      | 40,000      | 40,000      | 0            |
| 家畜人工授精師協会受託事業収入        | 910,000     | 910,000     | 0            |
| 凍結精液配布事業収入             | 910,000     | 910,000     | 0            |
| 愛媛県養鶏協会受託事業収入          | 150,000     | 150,000     | 0            |
| 愛媛県養鶏協会受託事業収入          | 150,000     | 150,000     | 0            |
| ⑥ 事業収入                 | 47,972,000  | 51,547,546  | 3,575,546    |
| 事業収入                   | 15,703,000  | 16,898,971  | 1,195,971    |
| 和牛登録事業収入               | 3,500,000   | 4,412,826   | 912,826      |
| 肉用牛肥育経営安定交付金制度事業負担金収入  | 3,225,000   | 3,695,260   | 470,260      |
| 畜産経営管理支援事業負担金収入        | 695,000     | 645,000     | △50,000      |
| 子牛事業負担金収入              | 1,260,000   | 962,325     | △297,675     |
| 養豚事業負担金収入              | 7,023,000   | 7,183,560   | 160,560      |
| 特定疾病損耗防止推進事業負担金収入      | 32,219,000  | 34,593,455  | 2,374,455    |
| 特定疾病損耗防止推進事業負担金収入      | 32,219,000  | 34,593,455  | 2,374,455    |
| 死亡牛適正化処理推進事業収入         | 50,000      | 55,120      | 5,120        |
| ⑦ 補助金等収入               | 170,653,000 | 109,420,897 | △61,232,103  |
| 国庫補助金収入                | 9,336,000   | 6,738,340   | △2,597,660   |
| 獣医師養成確保修学資金給付事業収入      | 7,874,000   | 5,326,824   | △2,547,176   |
| 家畜生産農場衛生対策事業収入         | 958,000     | 877,516     | △80,484      |
| 牛疾病検査円滑化推進対策事業収入       | 504,000     | 534,000     | 30,000       |
| 地方競馬全国協会補助金収入          | 9,280,000   | 12,466,000  | 3,186,000    |
| 地域畜産支援指導等体制強化事業収入      | 9,280,000   | 12,466,000  | 3,186,000    |
| 愛媛県補助金収入               | 600,000     | 19,381,456  | 18,781,456   |
| 愛媛県総合畜産共進会収入           | 600,000     | 600,000     | 0            |
| 酪農・肉用繁殖農家緊急生産支援事業補助金収入 | 0           | 18,781,456  | 18,781,456   |
| 中央畜産会補助金収入             | 2,870,000   | 2,884,020   | 14,020       |
| 畜産特別資金推進指導事業収入         | 2,870,000   | 2,884,020   | 14,020       |
| 農畜産業振興機構補助金収入          | 147,740,000 | 67,156,418  | △80,583,582  |
| 肉用牛肥育経営安定交付金制度推進事業収入   | 6,570,000   | 6,033,890   | △536,110     |
| 肉用牛肥育経営安定交付金制度収入       | 122,100,000 | 44,795,655  | △77,304,345  |
| 肉用牛経営安定対策補完事業収入        | 2,454,000   | 336,758     | △2,117,242   |
| 運営体制支援事業補助金収入          | 7,470,000   | 7,469,416   | △584         |
| 補給金運営適正化事業補助金収入        | 2,010,000   | 1,545,814   | △464,186     |
| 黒毛機構生産者積立金補助金収入        | 1,120,000   | 997,600     | △122,400     |
| 乳用機構生産者積立金補助金収入        | 3,400,000   | 2,417,400   | △982,600     |
| 交雑機構生産者積立金補助金収入        | 2,496,000   | 1,700,800   | △795,200     |
| 褐毛機構生産者積立金補助金収入        | 120,000     | 15,000      | △105,000     |
| 優良肉用子牛生産推進緊急対策事業補助金収入  | 0           | 1,811,545   | 1,811,545    |
| 和子牛生産者臨時経営支援事業補助金収入    | 0           | 32,540      | 32,540       |
| 全国肉用牛振興基金協会補助金収入       | 237,000     | 201,635     | △35,365      |
| 生産基盤拡大加速化事業(肉用牛)補助金収入  | 237,000     | 201,635     | △35,365      |
| その他補助金収入               | 590,000     | 593,028     | 3,028        |
| ⑧ 補給金収入                | 305,400,000 | 8,937,600   | △296,462,400 |
| 機構生産者補給交付金収入           | 305,400,000 | 8,937,600   | △296,462,400 |
| 黒毛機構生産者補給交付金収入         | 156,800,000 | 0           | △156,800,000 |
| 乳用機構生産者補給交付金収入         | 54,000,000  | 8,937,600   | △45,062,400  |
| 交雑機構生産者補給交付金収入         | 90,480,000  | 0           | △90,480,000  |
| 褐毛機構生産者補給交付金収入         | 4,120,000   | 0           | △4,120,000   |

収支計算書総括表

令和4年4月1日から令和5年3月31日まで

(単位:円)

|     | 科目                  | 予算額(A)      | 決算額(B)      | 増減額(B-A)     |
|-----|---------------------|-------------|-------------|--------------|
| 88  | ⑧ 積立金収入             | 34,093,000  | 59,136,370  | 25,043,370   |
| 89  | 肉用牛生産者積立金収入         | 30,525,000  | 56,570,250  | 26,045,250   |
| 90  | 肉用牛種積立金収入           | 6,375,000   | 13,920,000  | 7,545,000    |
| 91  | 交雑種積立金収入            | 17,550,000  | 29,678,250  | 12,128,250   |
| 92  | 乳用積立金収入             | 6,600,000   | 12,972,000  | 6,372,000    |
| 93  | 子牛生産者積立金収入          | 3,568,000   | 2,565,400   | △1,002,600   |
| 94  | 黒毛生産者積立金収入          | 560,000     | 498,800     | △61,200      |
| 95  | 乳用生産者積立金収入          | 1,700,000   | 1,208,700   | △491,300     |
| 96  | 交雑種生産者積立金収入         | 1,248,000   | 850,400     | △397,600     |
| 97  | 褐毛生産者積立金収入          | 60,000      | 7,500       | △52,500      |
| 98  | 家畜防疫互助基金生産者積立金収入    | 0           | 720         | 720          |
| 99  | ⑨ 負担金収入             | 107,094,000 | 101,064,433 | △6,029,567   |
| 100 | 負担金収入               | 107,094,000 | 101,064,433 | △6,029,567   |
| 101 | 負担金収入               | 0           | 40,000      | 40,000       |
| 102 | 愛媛県負担金収入            | 8,434,000   | 5,716,935   | △2,717,065   |
| 103 | 肉豚生産者負担金収入          | 98,660,000  | 95,307,498  | △3,352,502   |
| 104 | ⑩ 奨励金収入             | 0           | 24,000      | 24,000       |
| 105 | 奨励金収入               | 0           | 24,000      | 24,000       |
| 106 | 全国和牛登録協会奨励金収入       | 0           | 24,000      | 24,000       |
| 107 | ⑪ 助成金収入             | 4,461,000   | 4,181,192   | △279,808     |
| 108 | 助成金収入               | 132,000     | 132,000     | 0            |
| 109 | 全国和牛登録協会助成金収入       | 132,000     | 132,000     | 0            |
| 110 | 中央畜産会助成金収入          | 1,552,000   | 1,395,709   | △156,291     |
| 111 | 馬伝染性疾病防疫推進対策事業助成金収入 | 808,000     | 639,709     | △168,291     |
| 112 | 家畜防疫・衛生指導対策事業助成金収入  | 744,000     | 756,000     | 12,000       |
| 113 | 家畜衛生対策推進協議会助成金収入    | 2,777,000   | 2,653,483   | △123,517     |
| 114 | 野生獣衛生推進体制促進事業助成金収入  | 2,777,000   | 2,653,483   | △123,517     |
| 115 | ⑫ 雑収入               | 850,000     | 1,347,195   | 497,195      |
| 116 | 受取利息収入              | 1,000       | 129         | △871         |
| 117 | その他受取利息収入           | 1,000       | 129         | △871         |
| 118 | 配当金収入               | 18,000      | 17,145      | △855         |
| 119 | 雑収入                 | 831,000     | 1,329,921   | 498,921      |
| 120 | ⑬ 返還金収入             | 0           | 8,188,500   | 8,188,500    |
| 121 | 返還金収入               | 0           | 8,188,500   | 8,188,500    |
| 122 | 事業活動収入計             | 699,392,000 | 390,857,212 | △308,534,788 |
| 123 | 2. 事業活動支出           |             |             |              |
| 124 | ① 事業費支出             | 754,679,669 | 425,250,936 | △329,428,733 |
| 125 | 人件費支出               | 51,853,765  | 50,901,205  | △952,560     |
| 126 | 役員報酬支出              | 2,144,715   | 3,717,080   | 1,572,365    |
| 127 | 給料手当支出              | 45,544,830  | 40,354,248  | △5,190,582   |
| 128 | 臨時雇賃金支出             | 3,808,000   | 5,734,165   | 1,926,165    |
| 129 | 福利厚生費支出             | 356,220     | 1,095,712   | 739,492      |
| 130 | 事務費支出               | 10,029,750  | 8,151,195   | △1,878,555   |
| 131 | 旅費交通費支出             | 4,172,880   | 3,357,891   | △814,989     |
| 132 | 通信運搬費支出             | 1,512,410   | 1,453,673   | △58,737      |
| 133 | 消耗品費支出              | 2,496,210   | 2,033,240   | △462,970     |
| 134 | 印刷製本費支出             | 1,848,250   | 1,306,391   | △541,859     |
| 135 | 修繕費支出               | 76,824      | 63,916      | △12,908      |
| 136 | 修繕費支出               | 76,824      | 63,916      | △12,908      |
| 137 | 車両関係費支出             | 13,000      | 85,110      | 72,110       |
| 138 | 車両関係費支出             | 13,000      | 85,110      | 72,110       |
| 139 | 会議費支出               | 1,489,450   | 1,986,345   | 496,895      |
| 140 | 会議費支出               | 1,489,450   | 1,986,345   | 496,895      |
| 141 | 図書費支出               | 66,450      | 92,862      | 26,412       |
| 142 | 図書費支出               | 66,450      | 92,862      | 26,412       |
| 143 | 謝金支出                | 261,000     | 134,300     | △126,700     |
| 144 | 謝金支出                | 261,000     | 134,300     | △126,700     |
| 145 | 施設負担金支出             | 5,834,920   | 5,674,389   | △160,531     |
| 146 | 光熱水料費支出             | 969,620     | 1,080,054   | 110,434      |
| 147 | 賃借料支出               | 1,849,600   | 1,768,392   | △81,208      |
| 148 | 施設借上料支出             | 3,015,700   | 2,825,943   | △189,757     |
| 149 | 保険料支出               | 187,220     | 224,843     | 37,623       |
| 150 | 保険料支出               | 187,220     | 224,843     | 37,623       |
| 151 | 租税公課支出              | 2,469,580   | 4,835,339   | 2,365,759    |
| 152 | 租税公課支出              | 2,469,580   | 4,835,339   | 2,365,759    |
| 153 | 負担金分担金支出            | 99,677,430  | 95,854,652  | △3,822,778   |
| 154 | 負担金分担金支出            | 1,017,430   | 547,154     | △470,276     |
| 155 | 肉豚生産者負担金支出          | 98,660,000  | 95,307,498  | △3,352,502   |
| 156 | 補助金支出               | 189,919,000 | 139,756,687 | △50,162,313  |
| 157 | 補助金支出               | 140,479,000 | 74,974,013  | △65,504,987  |
| 158 | 愛媛県補助金支出            | 0           | 17,012,000  | 17,012,000   |
| 159 | 県肉豚価格安定補助金支出        | 49,440,000  | 47,770,674  | △1,669,326   |
| 160 | 助成金支出               | 512,000     | 359,160     | △152,840     |
| 161 | 助成金支出               | 512,000     | 359,160     | △152,840     |
| 162 | 補てん金支出              | 40,700,000  | 14,928,873  | △25,771,127  |
| 163 | 肉用牛補てん金支出           | 40,700,000  | 14,928,873  | △25,771,127  |
| 164 | 補給金支出               | 319,672,000 | 8,937,600   | △310,734,400 |
| 165 | 機構補給金支出             | 305,400,000 | 8,937,600   | △296,462,400 |
| 166 | 補給金支出               | 14,272,000  | 0           | △14,272,000  |
| 167 | 積立金支出               | 0           | 720         | 720          |
| 168 | 積立金支出               | 0           | 720         | 720          |
| 169 | 委託費支出               | 16,923,000  | 18,881,114  | 1,958,114    |
| 170 | 委託費支出               | 16,923,000  | 18,881,114  | 1,958,114    |
| 171 | 手数料支出               | 0           | 34,300      | 34,300       |
| 172 | 手数料支出               | 0           | 34,300      | 34,300       |
| 173 | 資材費支出               | 14,866,000  | 14,313,528  | △552,472     |
| 174 | 資材費支出               | 14,866,000  | 14,313,528  | △552,472     |
| 175 | 奨励金支出               | 0           | 1,730,000   | 1,730,000    |
| 176 | 奨励金支出               | 0           | 1,730,000   | 1,730,000    |
| 177 | 保守管理料支出             | 90,520      | 0           | △90,520      |
| 178 | 保守管理料支出             | 90,520      | 0           | △90,520      |
| 179 | 返還金支出               | 0           | 58,256,396  | 58,256,396   |
| 180 | 肉用牛生産者返還金支出         | 0           | 49,667,896  | 49,667,896   |
| 181 | 返還金支出               | 0           | 8,588,500   | 8,588,500    |
| 182 | 雑支出                 | 37,760      | 48,402      | 10,642       |
| 183 | 雑支出                 | 37,760      | 48,402      | 10,642       |

# 収支計算書総括表

令和4年4月1日から令和5年3月31日まで

(単位:円)

|     | 科目                | 予算額(A)      | 決算額(B)      | 増減額(B-A)     |
|-----|-------------------|-------------|-------------|--------------|
| 184 | ② 管理費支出           | 6,203,331   | 7,572,576   | 1,369,245    |
| 185 | 人件費支出             | 1,944,735   | 2,643,062   | 698,327      |
| 186 | 役員報酬支出            | 665,285     | 848,075     | 182,790      |
| 187 | 給料手当支出            | 729,670     | 1,043,130   | 313,460      |
| 188 | 福利厚生費支出           | 549,780     | 751,857     | 202,077      |
| 189 | 事務費支出             | 292,750     | 346,153     | 53,403       |
| 190 | 旅費交通費支出           | 82,620      | 95,164      | 12,544       |
| 191 | 通信運搬費支出           | 81,790      | 99,161      | 17,371       |
| 192 | 消耗品費支出            | 91,790      | 128,355     | 36,565       |
| 193 | 印刷製本費支出           | 36,550      | 23,473      | △13,077      |
| 194 | 修繕費支出             | 16,176      | 20,344      | 4,168        |
| 195 | 修繕費支出             | 16,176      | 20,344      | 4,168        |
| 196 | 車両関係費支出           | 0           | 11,769      | 11,769       |
| 197 | 車両関係費支出           | 0           | 11,769      | 11,769       |
| 198 | 会議費支出             | 706,550     | 904,119     | 197,569      |
| 199 | 会議費支出             | 706,550     | 904,119     | 197,569      |
| 200 | 図書費支出             | 16,550      | 7,264       | △9,286       |
| 201 | 図書費支出             | 16,550      | 7,264       | △9,286       |
| 202 | 研修費支出             | 10,000      | 0           | △10,000      |
| 203 | 研修費支出             | 10,000      | 0           | △10,000      |
| 204 | 施設負担金支出           | 744,080     | 894,003     | 149,923      |
| 205 | 光熱水料費支出           | 128,380     | 185,481     | 57,101       |
| 206 | 賃借料支出             | 183,400     | 204,855     | 21,455       |
| 207 | 施設借上料支出           | 432,300     | 503,667     | 71,367       |
| 208 | 保険料支出             | 5,780       | 6,789       | 1,009        |
| 209 | 保険料支出             | 5,780       | 6,789       | 1,009        |
| 210 | 租税公課支出            | 1,219,420   | 1,492,497   | 273,077      |
| 211 | 租税公課支出            | 1,219,420   | 1,492,497   | 273,077      |
| 212 | 負担金分担金支出          | 241,570     | 245,244     | 3,674        |
| 213 | 負担金分担金支出          | 241,570     | 245,244     | 3,674        |
| 214 | 顧問料支出             | 560,000     | 607,299     | 47,299       |
| 215 | 顧問料支出             | 560,000     | 607,299     | 47,299       |
| 216 | 保守管理料支出           | 390,480     | 380,600     | △9,880       |
| 217 | 保守管理料支出           | 390,480     | 380,600     | △9,880       |
| 218 | 雑支出               | 55,240      | 13,433      | △41,807      |
| 219 | 雑支出               | 55,240      | 13,433      | △41,807      |
| 220 | 事業活動支出計           | 760,883,000 | 432,823,512 | △328,059,488 |
| 221 | 事業活動収支差額          | △61,491,000 | △41,966,300 | 19,524,700   |
| 222 | II 投資活動収入         |             |             |              |
| 223 | 1. 投資活動収入         |             |             |              |
| 224 | ① 特定資産取崩収入        | 109,122,000 | 151,826,829 | 42,704,829   |
| 225 | 全国和牛能力共進会積立資産取崩収入 | 1,142,000   | 1,481,267   | 339,267      |
| 226 | 肉用牛肥育安定特別基金資産取崩収入 | 30,525,000  | 81,152,738  | 50,627,738   |
| 227 | 肉専用種基金資産取崩収入      | 6,375,000   | 16,208,736  | 9,833,736    |
| 228 | 交雑種基金資産取崩収入       | 17,550,000  | 45,930,667  | 28,380,667   |
| 229 | 乳用基金資産取崩収入        | 6,600,000   | 19,013,335  | 12,413,335   |
| 230 | 愛媛県肉用牛積立準備金資産取崩収入 | 10,175,000  | 18,856,750  | 8,681,750    |
| 231 | 県肉豚価格安定積立資産取崩収入   | 49,440,000  | 0           | △49,440,000  |
| 232 | 県肉豚価格安定積立準備資産取崩収入 | 0           | 47,770,674  | 47,770,674   |
| 233 | 子牛生産者積立資産取崩収入     | 14,272,000  | 0           | △14,272,000  |
| 234 | 黒毛積立資産取崩収入        | 2,240,000   | 0           | △2,240,000   |
| 235 | 乳用積立資産取崩収入        | 6,800,000   | 0           | △6,800,000   |
| 236 | 交雑積立資産取崩収入        | 4,992,000   | 0           | △4,992,000   |
| 237 | 褐毛積立資産取崩収入        | 240,000     | 0           | △240,000     |
| 238 | 子牛生産者積立準備資産取崩収入   | 3,568,000   | 2,565,400   | △1,002,600   |
| 239 | 積立準備資産取崩収入        | 3,568,000   | 2,565,400   | △1,002,600   |
| 240 | 投資活動収入計           | 109,122,000 | 151,826,829 | 42,704,829   |
| 241 | 2. 投資活動支出         |             |             |              |
| 242 | ① 特定資産取得支出        | 45,197,000  | 103,218,304 | 58,021,304   |
| 243 | 退職給付引当資産取得支出      | 100,000     | 341,735     | 241,735      |
| 244 | 全国和牛能力共進会積立資産取得支出 | 300,000     | 632,000     | 332,000      |
| 245 | 肉用牛肥育安定特別基金資産取得支出 | 30,525,000  | 75,427,000  | 44,902,000   |
| 246 | 肉専用種基金資産取得支出      | 6,375,000   | 18,541,000  | 12,166,000   |
| 247 | 交雑種基金資産取得支出       | 17,550,000  | 39,590,000  | 22,040,000   |
| 248 | 乳用基金資産取得支出        | 6,600,000   | 17,296,000  | 10,696,000   |
| 249 | 愛媛県肉用牛積立準備金資産取得支出 | 0           | 16,555,969  | 16,555,969   |
| 250 | 子牛生産者積立資産取得支出     | 14,272,000  | 10,261,600  | △4,010,400   |
| 251 | 黒毛積立資産取得支出        | 2,240,000   | 1,995,200   | △244,800     |
| 252 | 乳用積立資産取得支出        | 6,800,000   | 4,834,800   | △1,965,200   |
| 253 | 交雑積立資産取得支出        | 4,992,000   | 3,401,600   | △1,590,400   |
| 254 | 褐毛積立資産取得支出        | 240,000     | 30,000      | △210,000     |
| 255 | ② 固定資産取得支出        | 0           | 517,000     | 517,000      |
| 256 | 什器備品購入支出          | 0           | 517,000     | 517,000      |
| 257 | ③ その他支出           | 35,000      | 34,873      | △127         |
| 258 | 保険積立金支出           | 35,000      | 34,873      | △127         |
| 259 | 投資活動支出計           | 45,232,000  | 103,770,177 | 58,538,177   |
| 260 | 投資活動収支差額          | 63,890,000  | 48,056,652  | △15,833,348  |
| 261 | III 財務活動収支の部      |             |             |              |
| 262 | 1. 財務活動収入         |             |             |              |
| 263 | 財務活動収入計           | 0           | 0           | 0            |
| 264 | 2. 財務活動支出         |             |             |              |
| 265 | 財務活動支出計           | 0           | 0           | 0            |
| 266 | 財務活動収支差額          | 0           | 0           | 0            |
| 267 | 当期収支差額            | 2,399,000   | 6,090,352   | 3,691,352    |
| 268 | 前期繰越収支差額          | 51,354,000  | 60,959,561  | 9,605,561    |
| 269 | 次期繰越収支差額          | 53,753,000  | 67,049,913  | 13,296,913   |

# 監査報告書

公益社団法人 愛媛県畜産協会

代表理事 西本満俊 殿

令和5年5月26日

公益社団法人 愛媛県畜産協会

監事 上甲卓浩



監事 戒能豪



監事 山内実



私たち監事は、令和5年5月26日法令及び定款の定めに基づき、公益社団法人愛媛県畜産協会の令和4年度（令和4年4月1日から令和5年3月31日まで）の監査を行いましたので、本監査報告書を作成し、以下のとおり報告いたします。

## 1 監査の方法及びその内容

私たち監事は、理事会及びその他重要な会議に出席し、理事等からその職務の執行状況について報告を聴取し、帳簿並びに重要な決裁書類等を閲覧し、当該年度に係る監査を実施しました。

さらに、会計帳簿又はこれに関する資料の調査を行い、当該年度に係る計算書類及び付属明細書並びに財産目録等について監査しました。

## 2 監査の結果

### (1) 事業報告等の監査結果

- ① 事業報告及び付属明細書は、法令及び定款に従い、当協会の状況を正しく示しているものと認めます。
- ② 理事の執行に関する不正の行為又は法令若しくは定款に違反する重大な事実はありません。

### (2) 計算書類及びその附属明細書並びに財産目録等の監査結果

計算書類及びその附属明細書並びに財産目録等は、当協会の財産及び損益の状況を全て重要な点において適正に表示しているものと認めます。

以上

## 第2号議案 任期満了に伴う役員改選(案)に関する件

定款に基づき任期満了に伴う役員改選を行う。

### 【定款】第5章 役員等 別紙

#### 【基本的考え方】

コロナ禍による消費や流通など、畜産をめぐる情勢は大きく変化しているが、愛媛県の畜産基盤の維持拡大に対応し、公益社団法人としての役割を十分に発揮できるようにこれまでの役員体制を基本に、任期満了に伴う役員改選を行う。

任期は令和5年定時総会から令和7年定時総会までとする。

#### 1. 理事の構成団体及び人数は17名とする。

- ① 愛媛県農林水産部部長
- ② 愛媛県農業協同組合中央会会長
- ③ 全国農業協同組合連合会愛媛県本部運営委員会会長
- ④ 全国農業協同組合連合会愛媛県本部運営委員会副会長
- ⑤ 全国農業協同組合連合会愛媛県本部本部長
- ⑥ 愛媛県酪農業協同組合連合会代表理事会長
- ⑦ 愛媛県農業共済組合組合長理事
- ⑧ 愛媛県市長会会長
- ⑨ 愛媛県町村会会長
- ⑩ 西予市市長
- ⑪ 八幡浜地方家畜衛生推進協議会会長
- ⑫⑬⑭ 東予・中予・南予地域の農協の経営管理委員会会長もしくは組合長
- ⑮ 愛媛県信用農業協同組合連合経営管理委員会会長
- ⑯ 一般社団法人愛媛県配合飼料価格安定基金協会理事長
- ⑰ 会員以外の学識経験者等

#### 2. 監事の構成団体及び人数は3名とする。

- ① 全国共済農業協同組合連合会愛媛県本部本部長
- ② 愛媛県獣医師会会長
- ③ 会員以外の税理士等会計監査事務に精通者等



## 【定款】第5章 役員等

### (役員を設置)

第23条 協会に次の役員を置く。

(1) 理事 15名以上20名以内

(2) 監事 3名以内

2 理事のうち1名を会長、3名を副会長、1名を専務理事とする。また、必要があれば理事の中から常務理事1名を置くことができる。

3 前項の会長をもって法人法上の代表理事とし、専務理事をもって同法第91条第1項第2号の業務執行理事とする。

### (役員を選任)

第24条 理事及び監事は、総会の決議によって選任する。

2 会長、副会長、専務理事及び常務理事は、理事会の決議によって理事の中から選任する。

### (理事の職務及び権限)

第25条 理事は、理事会を構成し、法令及びこの定款で定めるところにより、職務を執行する。

2 会長は、法令及びこの定款で定めるところにより、協会を代表し、その業務を執行する。

3 副会長は、会長を補佐する。

4 専務理事は、理事会で別に定めるところにより、協会の業務を分担執行する。

5 常務理事は、会長、副会長及び専務理事を補佐する。

6 会長及び専務理事は、毎事業年度に4箇月を超える間隔で2回以上、自己の職務の執行の状況を理事会に報告しなければならない。

### (監事の職務及び権限)

第26条 監事は、理事の職務の執行を監査し、法令で定めるところにより、監査報告書を作成する。

2 監事は、いつでも、理事及び使用人に対して事業の報告を求め、協会の業務及び財産の状況の調査をすることができる。

### (役員任期)

第27条 理事及び監事の任期は、選任後2年以内に終了する事業年度のうち最終のものに関する定時総会の終結の時までとする。

2 補欠として選任された理事又は監事の任期は、前任者の任期の満了する時までとする。

- 3 理事又は監事は、第23条に定める定数に足りなくなるときは、任期の満了又は辞任により退任した後も、新たに選任された者が就任するまで、なお理事又は監事としての権利義務を有する。

(役員解任)

第28条 理事及び監事は、総会の決議によって解任することができる。

(顧問及び参与)

第29条 協会に任意の機関として顧問及び参与を置くことができる。

- 2 顧問及び参与は、会長が理事会の決議を得て委嘱する。
- 3 顧問及び参与は、会長の諮問に応じるほか、協会の理事会に出席して意見を述べることができる。
- 4 顧問及び参与の人数、任期、解任、報酬等は理事会の決議により別に定める。

## 役員名簿(案)

令和5年6月22日

| 役員区分 | 氏名   | 構成団体役職名                  | 備考 |
|------|------|--------------------------|----|
| 代表理事 | 西本満俊 | 愛媛県農業協同組合中央会会長           |    |
| 副会長  | 末永洋一 | 愛媛県農林水産部部長               |    |
| 副会長  | 菅野幸雄 | 全国農業協同組合連合会愛媛県本部運営委員会会長  |    |
| 副会長  | 河野仁  | 愛媛県酪農業協同組合連合会代表理事会長      |    |
| 専務理事 | 佐伯拓三 | 学識経験者(獣医師)               |    |
| 理事   | 阿部和孝 | 愛媛県信用農業協同組合連合会経営管理委員会会長  |    |
| 理事   | 赤松泰伸 | 愛媛県農業共済組合組合長理事           |    |
| 理事   | 吉見一弥 | 全国農業協同組合連合会愛媛県本部運営委員会副会長 |    |
| 理事   | 管家一夫 | 西予市市長                    |    |
| 理事   | 大城一朗 | 八幡浜地方家畜衛生推進協議会会長(八幡浜市市長) |    |
| 理事   | 武智邦典 | 愛媛県市長会会長(伊予市市長)          |    |
| 理事   | 河野忠康 | 愛媛県町村会会長(久万高原町町長)        | 新任 |
| 理事   | 桑田誠  | 越智今治農業協同組合経営管理委員会会長      |    |
| 理事   | 菊地秀明 | 愛媛たいき農業協同組合代表理事組合長       |    |
| 理事   | 石野満章 | 東宇和農業協同組合代表理事組合長         |    |
| 理事   | 関岡光昭 | 全国農業協同組合連合会愛媛県本部本部長      |    |
| 理事   | 宮内圭三 | 一般社団法人愛媛県配合飼料価格安定基金協会理事長 |    |
| 監事   | 上甲卓浩 | 全国共済農業協同組合連合会愛媛県本部本部長    |    |
| 監事   | 戒能剛  | 公益社団法人愛媛県獣医師会会長          |    |
| 監事   | 山内実  | 税理士                      |    |

# 役員改選候補者一覧（案）

令和5年6月22日

| 現行役員 |      |                              | 新役員候補(案)               |
|------|------|------------------------------|------------------------|
| 役員区分 | 氏名   | 構成団体役職名                      |                        |
| 理事   | 西本満俊 | 愛媛県農業協同組合中央会会長               | 重任                     |
| 理事   | 末永洋一 | 愛媛県農林水産部部長                   | 重任                     |
| 理事   | 菅野幸雄 | 全国農業協同組合連合会<br>愛媛県本部運営委員会会長  | 重任                     |
| 理事   | 河野仁  | 愛媛県酪農業協同組合連合会<br>代表理事会長      | 三瀬寿登 愛媛県酪農業協同組合連合会副会長  |
| 理事   | 佐伯拓三 | 学識経験者(獣医師)                   | 重任                     |
| 理事   | 阿部和孝 | 愛媛県信用農業協同組合連合会<br>経営管理委員会会長  | 重任                     |
| 理事   | 赤松泰伸 | 愛媛県農業共済組合組合長理事               | 重任                     |
| 理事   | 吉見一弥 | 全国農業協同組合連合会<br>愛媛県本部運営委員会副会長 | 重任                     |
| 理事   | 管家一夫 | 西予市市長                        | 重任                     |
| 理事   | 大城一朗 | 八幡浜地方家畜衛生推進協議会<br>会長(八幡浜市市長) | 重任                     |
| 理事   | 武智邦典 | 愛媛県市長会会長(新居浜市市長)             | 重任                     |
| 理事   | 佐川秀紀 | 元愛媛県町村会会長(砥部町町長)             | 河野忠康 愛媛県町村会会長(久万高原町町長) |
| 理事   | 桑田誠  | 越智今治農業協同組合<br>経営管理委員会会長      | 重任                     |
| 理事   | 菊地秀明 | 愛媛たいき農業協同組合<br>代表理事組合長       | 重任                     |
| 理事   | 石野満章 | 東宇和農業協同組合<br>代表理事組合長         | 重任                     |
| 理事   | 関岡光昭 | 全国農業協同組合連合会<br>愛媛県本部部長       | 重任                     |
| 理事   | 宮内圭三 | 一般社団法人愛媛県配合飼料<br>価格安定基金協会理事長 | 重任                     |
| 監事   | 上甲卓浩 | 全国共済農業協同組合連合会<br>愛媛県本部部長     | 重任                     |
| 監事   | 戒能豪  | 公益社団法人愛媛県獣医師会顧問              | 重任                     |
| 監事   | 山内実  | 税理士                          | 重任                     |

### 第3号議案 付帯決議(案)に関する件

この総会で議決された事項で、年次途中において行政機関等の指導により一部変更を要するに至ったとき、また、軽微な字句の修正については、議決の主旨に影響を及ぼさない範囲内でその処理を代表理事に一任する。